



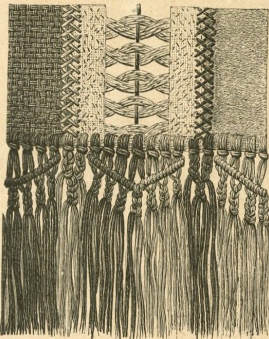
3. Sombrero redondo para juvenita. Espalda del dibujo 59.

1, 39 y 41. Traje con recogidos en biés. Véanse para el patrón el dibujo 39. — El dibujo 1 representa el traje con una falda blanca adornada con bordados en fondo verde. El dibujo 41 da el mismo traje con una falda bordada toda. Están dispuestos los recogidos según el patrón y los dibujos; los paños de detrás caen seguidos. Los delanteros del cuerpo forman dos pliegues a cada lado de la pechera. Los

adornos, cuello, vueltas de las mangas, cinturón y pechera están bordados. Este traje, que es muy gracioso, se hace de fular, velo, percal y aun de batista lisa con

transparente de seda.

2 y 45. Traje con cuerpo-chaqueta. Véase el dibujo 45. — Las telas con franjas de lo mismo y con dibujos tejidos ó bordados se llevan bien en estos momentos. Nuestro modelo



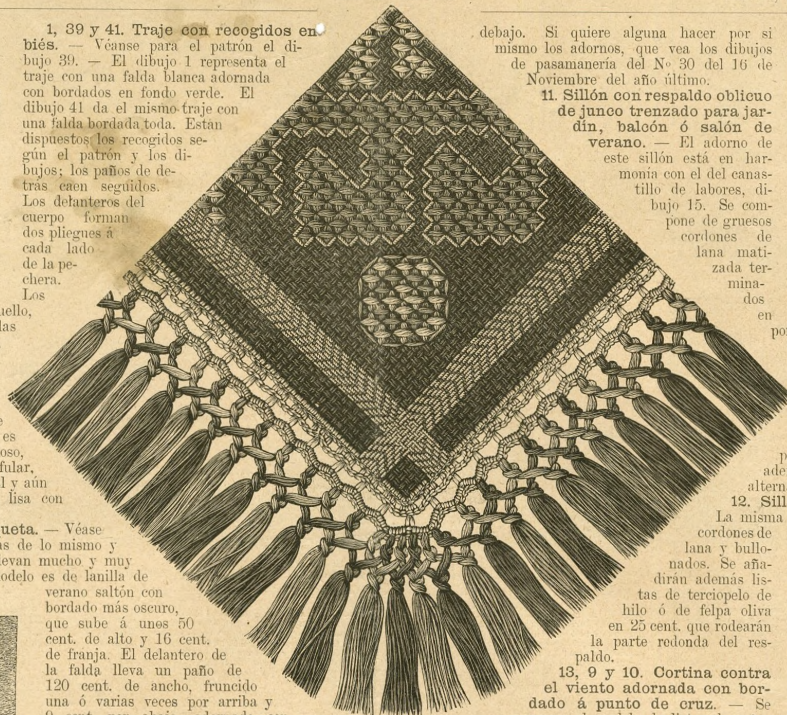
9. Bordado calado y franja para la cortina, dibujo 13. Véase el dibujo 10.



6. Faja con pasamanería.

rectas ú oblicuas que se cruzan con el algodón claro. Luego se trabajan los contornos de las flores y de las hojas á punto de espiga con el algodón más oscuro. La orilla del bordado, formada con líneas al mismo punto de espiga, está adornada con estrellitas. Puede reemplazarse el algodón encarnado con algodón de cualquier otro color.

6. Fajas con pasamanería perlada. — Estas fajas, gran novedad de la estación, se llevan con toda clase de vestidos. Se toman para nuestro modelo de 250 á 300 cent. (según el largo que quiera darse á las hojas de lazo) de cinta moaré No 120. Se aplican las pasamanerías sobre las caídas y se corta la cinta por



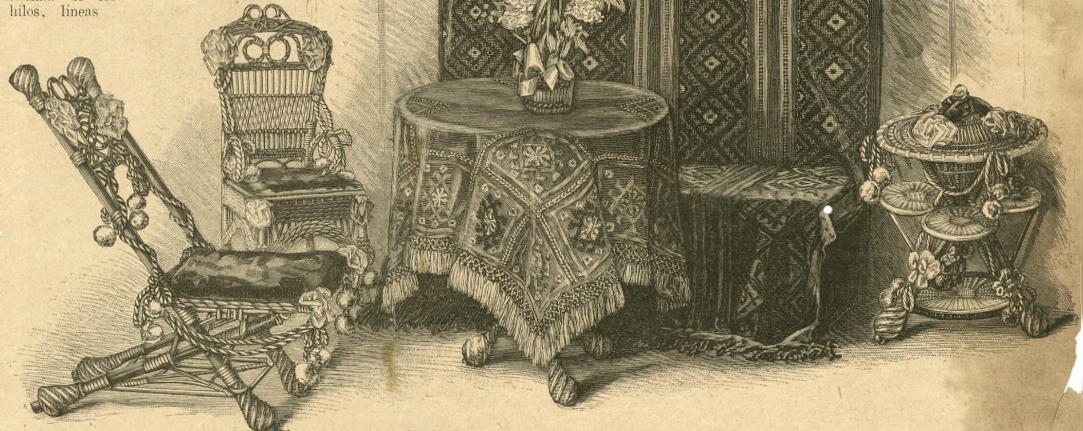
7. Bordado á punto de cruz y franja para el tapete, dibujo 14. Véase el dibujo 8.



5. Cojín para butaca con flores bordadas.

con hebillas y un capricho hecho con plumas. La paja es azul marino.

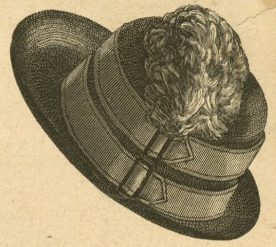
5. Cojín de butaca con flores bordadas para salón de jardín ó butaca de terraza. — Los bordados sencillos y decorativos dados en los números del 16 de Febrero y 1.º de Abril han tenido un gran éxito, por lo que ofrecemos hoy una labor del mismo género en tela ojo de perdiz, blanca, hecha con algodón grueso encarnado turco de dos matices. Se pasan para el fondo por encima de los hilos, líneas



11. Sillón con respaldo oblicuo de junco trenzado para jardín, balcón ó salón de verano. 14. Tapete de mesa con bordados á punto de cruz y crochet. 15. Canastillo trenzado para labores.

debajo. Si quiere alguna hacer por sí mismo los adornos, que vea los dibujos de pasamanería del No 30 del 16 de Noviembre del año último.

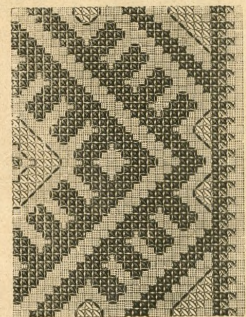
11. Sillón con respaldo oblicuo de junco trenzado para jardín, balcón ó salón de verano. — El adorno de este sillón está en armonía con el del canastillo de labores, dibujo 15. Se compone de gruesos cordones de lana matizada terminados en



4. Sombrero para viaje adornado con listas de cuero.

pompones hoja muerta, rosa viejo y cobre rojo. Están cubiertos el asiento y el cojín con terciopelo de hilo verde musgo oscuro. Se tomarán para las borlas pedazos de tela en biés de 65 cent. de largo y 16 cent. de ancho, plegándolos por la mitad. Se fruncirán todo en redondo y se pondrán en un redondel de tul grueso y aderezado y se colocarán de dos en dos, alternando verde y rosa y cobre y rosa.

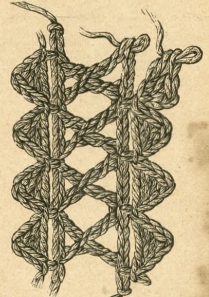
12. Sillón de jardín con respaldo recto. La misma clase que el No 11 é igual adorno de



13. Encarnado, SSS blanco, KK oro, N oro. 10. Modelo tipo, para la cortina, dibujo 13. Véase el dibujo 6.

cordones de lana y bullonados. Se añadirán ademas listas de terciopelo de hilo ó de felpa oliva en 25 cent. que rodearán la parte redonda del respaldo.

13, 9 y 10. Cortina contra el viento adornada con bordado á punto de cruz. — Se compone el modelo de listas de cañamazo de algodón azul de 30 cent. y bucles de felpa de lana, encarnado viejo, de 10 á 12 cent. Listas caladas de lienzo como juntura y costuras recubiertas con un punto entrelazado. El dibujo 10 da una buena mitad del diseño del bordado á punto de cruz con que se adornan las listas de cañamazo. Trabájese con algodón que no sea demasiado fino é hilillo de oro; cada punto coge dos hilos hácia arriba y a lo ancho. A las indicaciones hechas acerca de los colores hay aun que añadir que el engarce no se hará en todas partes con hilillo de oro; en los contornos interiores alterna el oro con blanco (algodón en zurcidos separados) y las figuras bordadas de blanco irán engarzadas de encarnado. Se harán los calados en un fondo de lienzo crema



8. Entredós á punto de crochet para el tapete, dibujo 14. Véase el dibujo 7.

tramado con oro, según el dibujo 9 (mitad del tamaño natural) alternando con un hilo encarnado y azul. El punto entrelazado será encarnado en el lado de las listas azules y azul

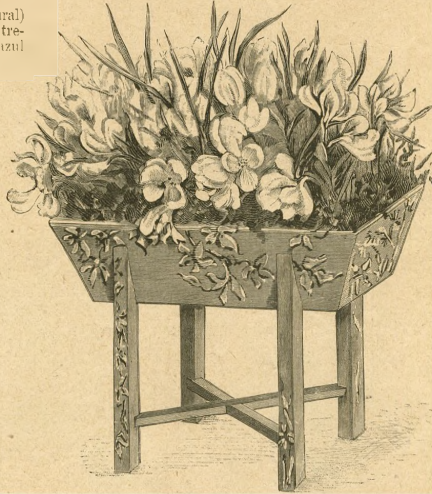


17. Blusa de percal para viaje. Para el patrón: Véase el dibujo 47.

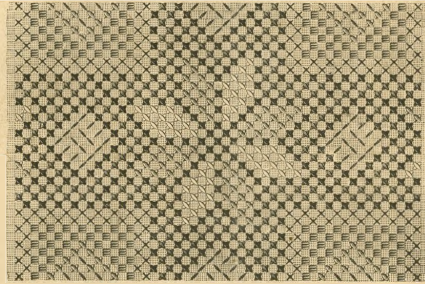
en el de las listas encarnadas. Se concluirá el borde inferior con un fleco anudado de algodón azul y encarnado, que el dibujo 9 representa en la mitad de su tamaño. Pónganse alternando 2 hilos encarnados dobles y 7 azules de 24 cent. por mitad, de suerte que se tendrán 4 hilos dobles encarnados y 14 azules. Los hilos encarnados se reunirán en una cadena con simples nudos-festón según el dibujo 9, mientras que los azules forman una barreta de nudos oblicua y luego 7 cadenas mediante unos nudos-festón. Concluida la labor se armará con un forro de lienzo. El dibujo 13 demuestra que podrá también emplearse como tapete para una silla sencilla de madera. Aquellas de nuestras lectoras que tengan un telar de mano podrán hacer los cañamazos por sí mismas.

14, 7 y 8. Tapete de mesa bordado a punto de cruz y de crochet. — El fondo del tapete es de felpa de hilo; se elige el color según los muebles de la habitación. Se ponen en los ángulos de este fondo cuadros de 25 cent. de cañamazo de lana alternando encarnado turco y azul medio, rodeados de galones de oro á corta distancia del borde. Las que entre nuestras lectoras saben manejar el telar de mano harán ellas mismas estos cuadros de cañamazo. El dibujo 7 representa en la mitad de su tamaño la cuarta parte del diseño que adorna los

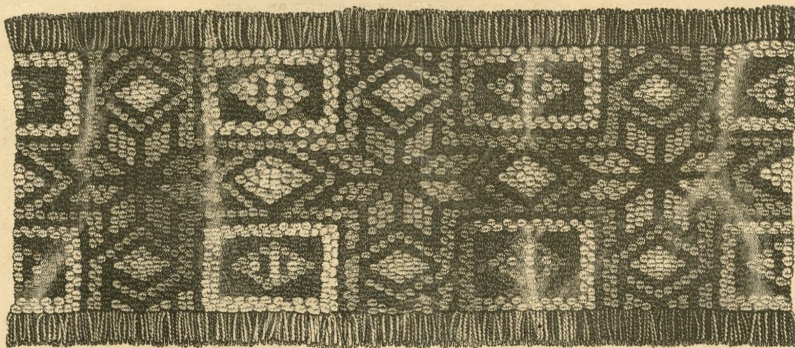
cuadros ó indica los colores. Se hará el bordado con zureir (cada punto coge dos hilos de alto y ancho), azul oscuro y blanco en el cuadro encarnado, encarnado y blanco en el fondo azul. Engácese á punto lanzado con hilillo de oro. Se juntarán los cuadros con una cadena de punto de crochet que se hará según el dibujo 8, tamaño natural, con algodón blanco muy torcido, tramado de oro. 1ª Vuelta: una cadena á lo largo ó ancho del tapete. 2ª Vuelta: puntos largos cruzados según el dibujo 8. 3ª Vuelta: 1 punto apretado, 4 puntos por arriba volviendo sobre ellos saltando el 4º y el 3º, 1 apretado y 1 largo. Vuélvase á tomar la estrella. 4ª Vuelta: como la 3ª pero hecha en el sentido opuesto. Se adorna el borde del tapete con ondas de punto de crochet (véase el dibujo 7), que forman al mismo tiempo la cabeza de una franja anudada. 1ª Vuelta: puntos apretados en la orilla de los cuadros. 2ª Vuelta: repítanse continuamente 3 puntos apretados y 3 p. por arriba saltando siempre



16. Guarda-macetas jardinera adornada con pinturas.



19. Modelo tipo para el tapete de crochet, dibujo 20. Véase el dibujo 21.



20. Tapete á punto de crochet. Véanse el punto de crochet, dibujo 21, el modelo tipo, dibujo 19.



21. Punto de crochet para el tapete, dibujo 20. Véase el dibujo 20.

uno apretado. 3ª Vuelta: alternando 1 punto apretado en el 2º punto por arriba y 5 puntos por arriba. 4ª Vuelta: repítanse siempre 6 puntos apretados separados por 3 puntos



18. Blusa de tejido jersey para viaje.

por arriba en los festones de puntos por arriba. Véase el dibujo 7 para las modificaciones del ángulo. Para la franja montada alternan 4 hilos azules y 4 encarnados de 26 cent. en los 3 puntos por arriba anudándolos á la mitad y luego otra vez, según el dibujo 7.

15. Canastillo de mimbre para labores. — Lindo objeto para el campo. La tapa está adornada con tres listas de felpa de lana oliva de 15 cent. de largo cogidas cada una con dos borlones de seda verde tó, cobre y rosa viejo. Un cordón grueso de lana de iguales colores con pompones pasa por el borde superior y viene á guarnecer la parte inferior del canastillo cuyo adorno se completa con borlones.

16. Guarda-maceta jardinera adornada con pinturas. — Este modelo es muy original porque imita un pesebre tal como se ven en el campo. Está guarnecido por dentro de zinc. Pueden ponerse, según se quiera flores en macetas ó plantarlas en tierra. Los cuatro pies tienen 20 cent. de largo por 2 cent. de ancho y de grueso. El pesebre tiene 8 cent. de alto, los bordes de los lados 30 cent. de ancho superior y 25 cent. inferior y los bordes trasversales 13 y 10 cent. El fondo tiene 20 cent. de largo y 10 cent. de ancho. Se pintará desde luego este objeto, al óleo, de encarnado, luego se pintarán

las flores y los tallos con bronce dorado, estilo japonés, pero sirviéndose del color negro para los cálices y algunas sombras. Ha de estar completamente seca cada mano de pintura antes de aplicar otra. El pesebre está pintado de bronce dorado por dentro.

17 y 47. Blusa de percal para viaje. — Véase para el patrón el dibujo 47. — Las blusas de fular, de lana ligera y de percal son las que se hacen como lo más cómodo para viajar. Los delanteros del modelo están cortados por el diseño, dibujo 47, y la espalda y costadillos por un patrón de cuerpo de vestido. Se fruncirán los delanteros en los hombros sobre unos cent. y se fijarán 4



22. Traje con cuerpo chaquetilla. Véanse los dibujos 31, 35 y 42.



22. Traje con falda recogida. Espalda del dibujo 34. Véase para el patrón el dibujo 36.

más á cada lado á la altura de los pliegues del pecho. Cuello, puños y guarnición de pecho plegados y adorno también plegado todo al rededor sobre 9 cent.; cinturón de 4 cent.

18. Blusa de tejido jersey liso y rayado. — Otro modelo de gusto y cómodo para viaje, que puede llevarse con toda clase de faldas. La tela lisa forma el cuerpo de la blusa, está fruncida en el hombro y cogida en los pliegues de pecho sea con pliegues á bien

con fruncidos. El chaleco, el cuello y las mangas son del tejido rayado.

19 á 21. Tapete á punto de crochet. — Este tapete, que recomendamos, es de abrigo al mismo tiempo que fuerte. Se hace con lana de Smyrna de dos hebras y un ganchillo grueso á proporción, según un modelo tipo al punto de lazadas que se conoce. Véase para este punto el dibujo 21, en tamaño natural. Alterna un punto apretado y una mosca de 4 puntos por arriba para los que se recoge la lazada bajo el punto que sigue. Para los puntos apretados, lo mismo que para bajar los últimos puntos por arriba (véase el dibujo 21) tómese siempre lana morlorada; para las moscas cámbiese la lana en los colores que indica el modelo tipo. Se ocultan y cogen los hilos que no hayan servido trabajando, como se ve claramente en el dibujo 21. Para que la labor tenga por todas partes el mismo grueso, el primer punto apretado de cada vuelta se hará sobre todos los hilos que se necesitan en el curso de esta vuelta. Los cables de los hilos forman un fleco de 7 á 8 cent. El fondo del tapete es de lana encarnada. Se montarán 53 puntos para el ancho del tapete que es de 47 cent. Las moscas se marcan en hileras sobrepuestas. Se empezarán y acabarán las vueltas alternando con 1 y 2 puntos apretados. Cada tipo del fondo, en el dibujo 19, vale 1 punto apretado de lana morlorada, cada tipo del diseño una mosca, que se hará de los colores que debajo se indican. Obsérvese que el dibujo 19 representa un grupo entero del diseño con la hilera de en medio en los dos lados. Cada grupo del diseño tiene 47 cent. de largo en el modelo, con arreglo á la cual se dispondrá el ancho del tapete. (Pueden anudarse las franjas en los bordes transversales si se quiere.)

24, 30 y 40. Vestido abrigo para niña de 10 á 12 años. — Véanse para el patrón del delantero el dibujo 40 y para lo demás el N.º 64 del 1.º de Mayo — El dibujo 24 presenta este vestido de lana ligera adornado con seda ó popelina escocesa, mientras que el dibujo 30 da el mismo modelo de tafetán glaseado rayado de azul y blanco con adornos de seda azul. Se completará el traje con un camisón ó pechera liso. Con auxilio del patrón y del dibujo 40 podrá hacerse este vestido para diferentes edades. Los delanteros con hilera doble de botones están recubiertos de seda según la línea fina en el dibujo 40 y plegados en solapa completa con un cuello de 9 cent. de ancho por detrás, 11 cent. por delante y 27 cent. de largo por dentro y 31 cent. por fuera. La falda tiene 315 cent. en redondo, 48 cent. de largo por delante y 50 cent. por detrás. Esta puesta á 5 cent. de distancia del borde del cuerpo por delante. Esa en 19 cent., luego con tres pliegues redondos de 7 cent. cada uno, cuyos dos primeros no se ven sino en un largo de 4 cent. Lo demás del vuelo está puesto en la espalda, fruncido. Carteras en los bolsillos de 11 cent. de alto por 19 y 24 cent. de ancho adaptadas á 20 cent.

de los bordes del delantero del cuerpo, muy encima de la costura con que está pegada la falda al cuerpo. Bajando esas Carteras se disminuyen las puntadas que cogen las fajas bajo el primer pliegue. Fichón estas fajas 68 cent. por 25 cent. y las vueltas de las mangas ensanchan de 7 á 11 cent.

25. Vestido con cuerpo plegado para niña. — Esta forma de vestido es la que ahora está más de moda. El vestido que presentamos es muy sencillo y sin embargo es de los más elegantes por su disposición. Es de percal con cenefa de moles. El canesú, fruncido por arriba y por abajo está cogido en esta cenefa. Está cosido á un cuerpo plegado abrochado por la espalda.



24. Vestido abrigo para joveneta de 10 á 12 años. Véase los dibujos 30 y 40. Véase para el patrón el dib. 46 del 1.º de Mayo de 1889.

25. Vestido con cuerpo plegado para niña.

26. Abrigo plegado para niña de 7 á 9 años.

27. Traje con faja. Espalda del dibujo 44.

28. Fichú con caídas formando elist. Espalda del dibujo 33. Véase para el patrón el dibujo 46.

29. Traje con falda recogida.

30. Vestido abrigo para el patrón el dib. 6

La falda fruncida está pegada al cuerpo bajo un cinturón estrecho de cinta. Las mangas largas están adornadas con aluceados y puños de moles.

26. Abrigo plegado para niña de 7 á 9 años. — Se hará este abrigo de saego de verano, matiz canela y popelina más oscura. Está cortado el cuerpo de 30 cent. de largo por delante, 32 cent. por detrás y 75 cent. de contorno del talle. El forro es liso y cualquier patrón que se compaña de delanteros y espalda podrá servir para cortarlo. La tela de encima está plegada sobre 2 cent. de ancho. Se juntan los pliegues en el borde inferior hácia en medio por delante y por detrás de modo

que no ocupen más que 8 cent. en cada delantero y 8 1/2 cent. en cada espalda. La tela de las costuras queda lisa. Las mangas lisas con vueltas de popelina, lo mismo que el canesú en que está montado el cuerpo están cubiertos de partes plegadas de 45 cent. de largo y 25 cent. de ancho, lo que necesita 75 cent. de tela. El borde superior queda reducido á 15 cent. fruncido, cosido primero en una cinta y puesto bajando encima de la entrada de la manga. Se abrocha el cuerpo de un modo invisible por medio de una Cartera. Cuello alto. Falda plegada de 50 cent. de largo y 210 cent. de vuelo sobrepuesta con una costura. Faja de seda de 26 cent. de ancho y 2 m. de largo.



para jovenete de 10 a 14 años. Véase el dibujo 24 y 46. Véase el dibujo 54 de 1.º de Mayo de 1889.

31. Traje con cuerpo chaquetilla. Véase los dibujos 23, 35 y 42.

32. Traje con cuerpo corto plegado.

31. Fichú con caídas formado chal. Delineador del dibujo 23. Véase para el patrón el dibujo 46.

31. Traje con recogidas largas. Delineador del dibujo 22. Véase para el patrón el dibujo 36.

27 y 44. Traje con fajas. — Lindísima combinación de lana y falla de rayas anchas con faja doble. El fondo de la falda está recubierto con otra falda de seda con pliegucitos cosidos en unos 20 cent. bajando de la cintura. Los delanteros, los costadillos de delante y la espalda son cortos, completa esta última un paño de seda rayado. Solo los costadillos de la espalda tienen paños del largo de la falda. En la espalda del cuerpo hay puesta una punta de seda. Una larga faja lisa de 13 cent. de ancho, cogida doble, una esta punta al paño de detrás, esta sobre 40 cent. Las mangas y las piezas formando chal cogidas en los hombros, con lazos, son de seda rayada.

El adorno cruza por delante y la parte que cruza por encima desaparece bajo la faja de delante.
 28, 33 y 46. Fichú cuello con caídas haciendo chal. — El dibujo 46 da el diseño del patrón. Se cortará la parte de debajo de tul duro negro en el que se colocará el cuello de encaje de Chantilly de 7 cent. de ancho y cinta de pekinario negro N.º 9. El encaje y la cinta puestos lisos alternan y están cosidos en todo su largo. Un volante de encaje de 3 cent. a los lados y 12 cent. por abajo adorna el cuello por detrás y sostiene las hojas y las puntas de la cinta. Las caídas formando chal tienen 90 cent. de largo. Están hechas con encaje

de lana marrón y blanca y reps de seda liso. La falda y el canesú son de reps. La falda de encima está en plis por delante y levantada con algunos pliegues a los lados. Los paños de detrás están plegados. Esta falda está pegada al cuerpo bajo el cinturón. El está plegado por delante y por detrás y puesto en el canesú. Mangas anchas sujetas con un puño de reps.
 34, 22 y 36. Traje con falda recogida. — Este traje, muy gracioso, es de crepón blanco con adorno de moaré. Puede hacerse de velo, tafetán, batista o cualquiera otra tela de verano. El fondo de la falda está adornado y plegado en 17 cent. sobre el cual caen los recogidos. Se indican las medidas y los pliegues

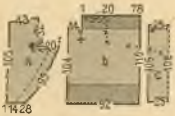
de 14 cent. de ancho cosido cabeza con cabeza. Se sujetarán en los bordes redondeados de delante entre el forro de seda y el fondo de tul, desde punto hasta cruz. Este fichú está forrado de seda ligera. Cuello alto de seda sobre tul duro, recubierto de encaje plegado y con un lazo detrás.

29. Traje con falda recogida. — Este traje es de fular liso y de fular con grandes ramages. La falda y las mangas son del fular de ramages. La falda, seguida por delante está ligeramente recogida por detrás y por los lados. Véase el dibujo 29.

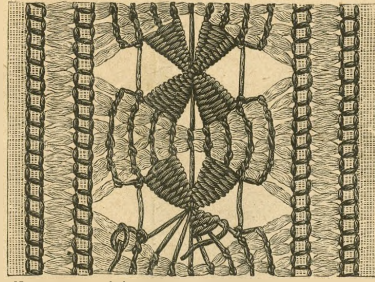
31, 23, 36 y 42. Traje con cuerpo chaquetilla. — Véase para el patrón el dibujo 35. — Este traje es de los más distinguidos por su combinación de falla oscura y lana de un tono más claro con galones tejidos aducados. El fondo de la falda está cubierto por delante con un paño con cenicia de 36 cent. de alto ligeramente frunció en la cintura. Los paños que caen a cada lado son de seda. Tienen 12 cent. de ancho por arriba y 25 cent. por abajo; a. en el diseño representa los recogidos de delante; el borde del lado derecho es recto, el borde superior está cogido en la cintura con pliegues ligeros. El borde del lado izquierdo está dispuesto en pliegues por arriba, sobre estrella hasta doble punto. Se sujetarán los grupos de pliegues con grandes botones de pasamanería (véase el dibujo 23). Desde doble punto queda el borde seguido y se replugará la tela por dentro según el dobléz fino. Formado así el doble borde se rodeará de un cordón grueso de seda oscura. Los recogidos están hechos por detrás con tres paños. Se ponen lisos al lado de los paños de seda y se abrochan sobre la falda del cuerpo; b. da los paños exteriores, adornados de galón según las líneas cruzadas por arriba y por abajo; c. la mitad del paño de en medio, estrechado por arriba. Se traerán los paños b á plano sobre la falda de 1 á 14, luego se coserán formando hojas de lazo profundas de 14 cent. hasta 75 abrochándose en el cuerpo en punto. Uno de los ángulos de la hoja cae en abanico, mientras que el otro está sujeto, en cruz, con algunas puntadas sobre los recogidos y adornado con botones (véase el dibujo 42). Está hecho el cuerpo con delanteros dobles, dibujo 31. Los primeros, de seda, se abrochan con botones de manera invisible por un lado y por en medio se figura el cierre con una hilera doble de botones. Los segundos delanteros forman chaquetilla. Son de lana, forrados de seda, rodeados de cordón y plegados en solapa en 12 cent. Sobre las mangas de seda, mangas cortas puchas de 14 cent. de largo adornadas con cordón y botones. Cuello vuelto de 7 cent. y ancha pasamanería de cordón. Guarnición de pecho de Valenciennes. El dibujo 23 representa un cuerpo más sencillo abtonado á un lado.

32. Traje con cuerpo corto plegado. — Las rayas anchas encontrarán aplicación en esta clase de trajes. Nuestro modelo es

en el diseño, dibujo 36. Se cortarán en una pieza el delantero y los puños del lado de los recogidos según *a*, reduciendo el largo que hay de más con pliegues marcados entre las dos estrellas. Se montará el borde en la cintura, frunciendo ligeramente, de 1 á 18, después se dispondrá en pliegues. Los recogidos de detrás, *b*, se plegarán primero, según el dibujo 22, en el borde superior de 1 á 54, luego hasta doble punto siguiendo el redondeo indicado y por último á medida de los contornos angulares. La tela que sobrepasa entre 54 y doble punto irá cosida en punta sobre 50 cent. de largo y esta punta que vuelve á caer se sujeta punto sobre punto. Dobládlense los recogidos por delante y por los lados en unos 4 cent. y pongase una franja anudada sobre 16 cent. Cuerpo con falda pequeña por detrás. Por delante pechera de moaré de 15 cent. de ancho por arriba, sobre la que cruzan los delanteros frun-



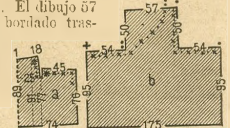
35. Diseño para los recogidos del traje, dibujos 31, 23 y 42.



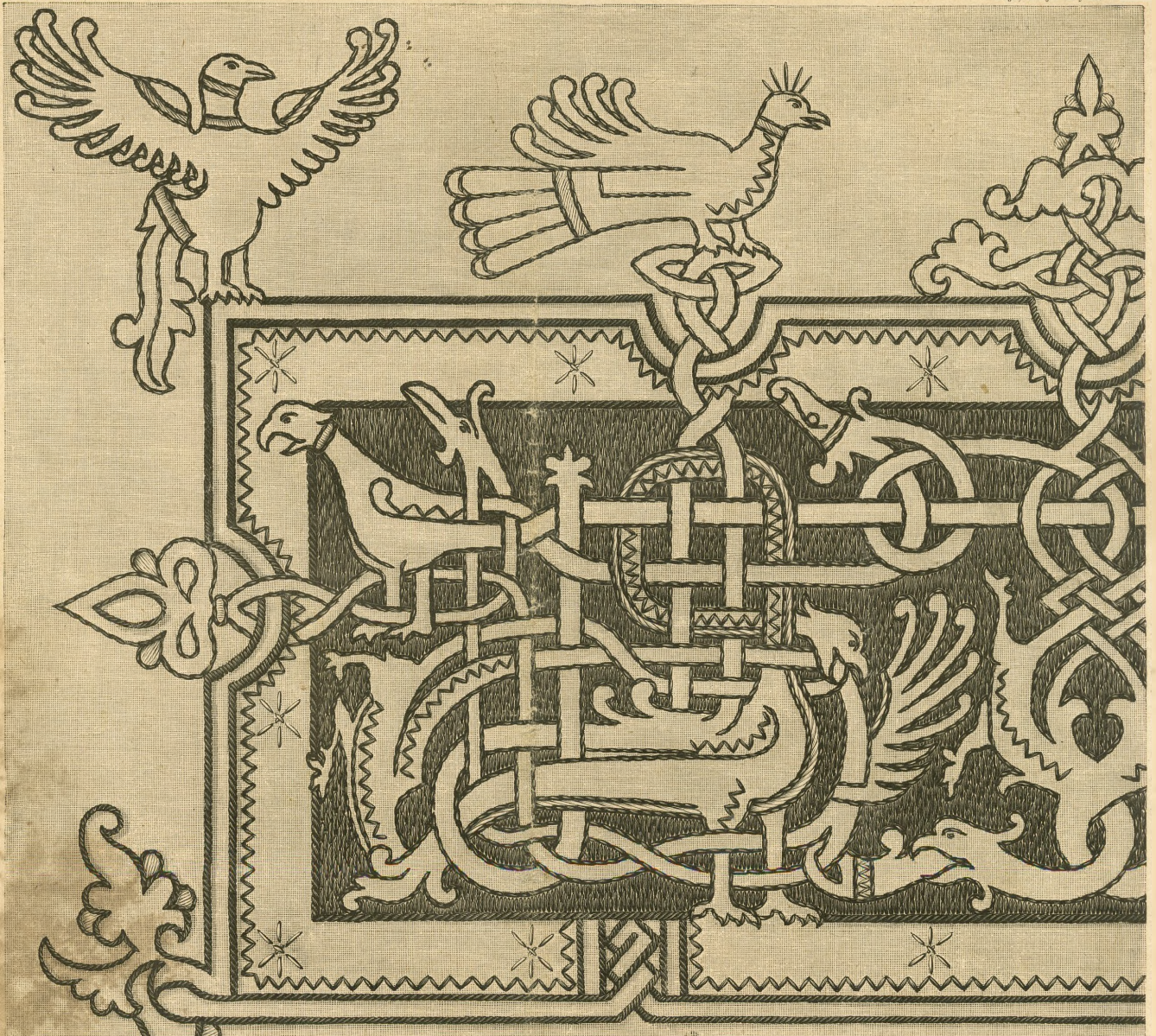
37. Bordado calado para la servilleta de adorno, dibujo 54. Véase el dibujo 38.

una bolsa con flecos de pelo de lana, tomado doble, de 6 cent. de ancho. Costuras y bordes guarnecidos de cinta ó trencilla. Botones y lazos para cerrar y adorno de galones en cinta de caféazú bordados á punto de cruz.

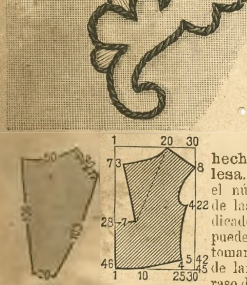
51, 52 y 57. **Funda para manta escocesa con bordado llano.** Labor nacional sueca. — Esta funda puede servir también para almohada ó para cojín. El fondo es de caféazú de lana mordida de 90 cent. de largo y 10 cent. de ancho replgado en los bordes en unos 2 cent. excepto el lado que está asegurado con la orilla. El dibujo 57 representa parte del diseño del bordado transversal, en tamaño natural, y permite hacerse cargo de la riqueza del bordado llano con lana de Hamburgo. Las cenefas más anchas alternan azul claro, encarnado oscuro, oro viejo oscuro, gris claro y oliva claro. Recordamos á nuestras



36. Diseño para los recogidos del traje, dibujos 31 y 32.



38. Bordado de colores en tela para servilleta de adorno, dibujo 54. Véase el dibujo 37.



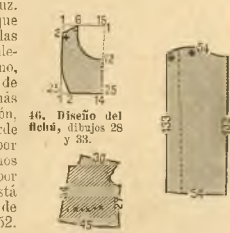
39. Diseño para los recogidos del delantero del vestido abrigo, dibujos 34 y 41.

cidos con corchetes. Cuello vuelto, puños de las mangas y medio cinturón acabado en un lazo con largas caídas de moaré blanco. 49 y 50 **Roletas para zapatos** hecha de una lista tirolesesa. — Hemos hablado en el número del 16 de Mayo de las listas tirolesesas é indicado todo el partido que puede sacarse de ellas. Se tomará una lista de 75 cent. de largo, que se forrará de raso de lana liso yendo ligeramente en biés para la parte que vuelve. Lo demás de la lista se plegará y formará

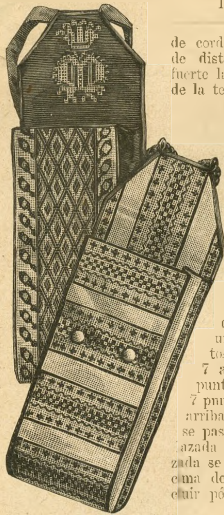


41. Vista por el lado del traje, dibujo 1. 42. Espalda del abrigo de lujo, dibujo 23 y 31. 43. Espalda del abrigo de viaje, dibujo 40. 44. Delantero del abrigo, dibujo 27. 45. Espalda del abrigo de viaje, dibujo 2.

lectoras los numerosos modelos publicados ya para los otros dibujos necesarios. Las listas á punto llano pueden alternar con otras á punto de cruz. El dibujo 52 indica la que modo están separadas las cenefas anchas por un bordado escocés á punto llano, acompañado á cada lado de un punto entrelazado más oscuro (véase la ejecución, dibujo 51); el mismo borde contornea el bordado por tres lados y recomendamos que se empiece la labor por este borde. El cierre está representado en la mitad de su tamaño por el dibujo 52. Por el borde transversal que no está ribeteado se pasarán á 2 1/2 cent. á lo largo de la orilla, lazadas de 4 cent.



46. Diseño del faldón, dibujos 28 y 33. 47. Diseño para el delantero de la manga del abrigo de viaje, dibujo 17. 48. Diseño para la manga del abrigo de viaje, dibujos 16 y 43.



49 y 50. Bolsa para zapatos hecha de una listada tirolesa.

de felpa oliva a 12 cent. del largo del bordado que sirve a pasar en la lista de tiradas. El borde exterior de la felpa estará dobladillo para pasar por el dobladillo un cordón de seda ó de raso.

53. Vasija de tela para flores.

— Nada hay más original ni más bonito que esta vasija. Está hecha con un vulgar tarro de dulce rodeado de tela. Nuestro modelo tiene 22 cent. de alto; está cubierto con una gruesa tela gris. Se coserá en forma de saco un pedazo de tela fuerte que tenga 38 cent. de ancho y 60 cent. de largo, que se emparrará en cada lado apretándole ligeramente. Se colocará el tarro en el saco, luego se atará este al rededor del cuello del tarro y se harán los pliegues de una manera elegante (véase el dibujo 53) mientras que aún está húmeda la tela. Cuando se haya secado y endurecido se le untará de cola y se ocharán semillas de adormidera. Cuando todo esté otra vez seco se dará una mano de tinte de bronce dorado ó verde. La cuerda será bronceada colore.

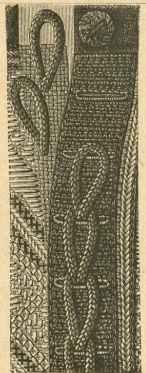
54, 37 y 38. Servilleta de adorno con calados y bordado de colores. — El diseño de adorno completo seguirá

de cordón grueso oliva, á 2 cent. de distancia. Se sujetará bien fuerte la primera hebilla á la punta de la tela. En el borde opuesto se pondrá una tira de ojales hecha á punto de crochet con lana oliva oscuro para la cual se montarán 9 puntos para hacer puntos apretados y volviendo que prendan en la hebilla de detrás. Después de 7 vueltas que ocupan el espacio de 2 cent. se hará un ojal trabajando 7 puntos por arriba en voz de 7 apretados y después 2 puntos apretados. Al volver se harán 7 puntos apretados en los puntos por arriba. En el dibujo 51 se ve como se pasa una lazada por cada ojal y la lazada en la que sigue. La última lazada se adapta á un botón colocado encima de la tira de ojales. Para concluir póngase en cada borde una lista



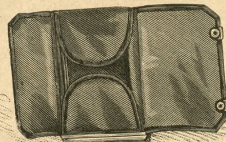
51. Fanda para manta escocesa, con bordado liso. Labor nacional sueca. Véase el bordado, dibujo 52, y el cierre, dibujo 53.

en el número próximo. — Se hace esta labor en tela blanca gruesa de 130 cent. de largo y 50 cent. de ancho, con franja de 10 cent. en los extremos. El bordado es de punto de espiga y gobelino. El diseño, de estilo romano, está hecho con torzal de seda encarnado y enriquecido en ciertos pasajes con hilillo dorado de buen tinte. El dibujo 38 da una buena mitad. El diseño de la figura colocada á 8 cent. de la cenefa vendrá en el suplemento del número próximo. Puede reemplazarse esta figura con un monograma del

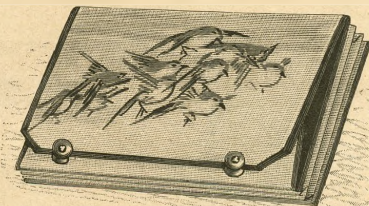


52. Cierre de la fanda de manta escocesa, dibujo 51. Véase el dibujo 57.

mismo estilo ó con el escudo de armas de la familia, teniendo cuidado que la ejecución esté siempre en armonía con la de la cenefa, que se hace á punto de espiga, ya tirado á lo largo, ya apretado en los contornos del diseño y á punto de gobelinos para el relleno marcado largo ó corto según la forma de la figura. Forman adorno puntos separados. Están hechas las líneas claras entre los contornos dobles con hilillo dorado así como las estrellas del borde, las partes claras del plumaje y las moscas en los adornos exteriores de la cenefa.



55. Interior de la caja para corbatas, dibujo 56.

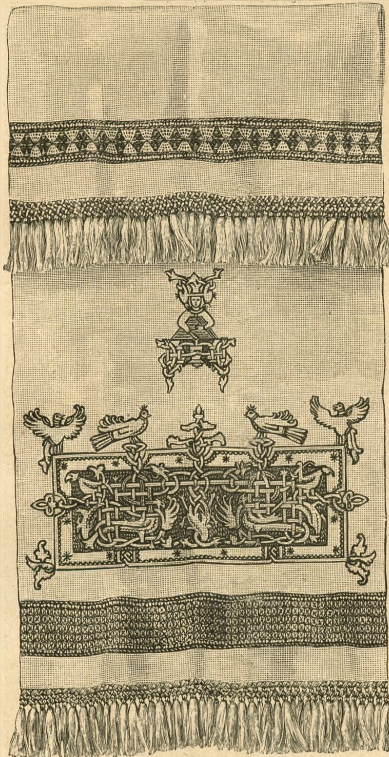


56. Caja para corbatas con pintura ligera. Véase el interior, dibujo 55.

á nuestros modelos anteriores para la franja anudada.

55 y 56. Caja para corbatas adornada con pintura ligera. — Es fácil hacer por sí mismo esta caja. Es práctica sobre todo de lienzo grueso gris ó de lana ligera, forrada de raso mordorado y guarnecido de cuero de Rusia. Está sentada la base de 22 cent. de ancho y 34 cent. de largo sobre un cartón con fuelle, formado con una tira de tela de 7 cent. de ancho plegado tres veces. Se conformará por arriba con un redondel cortado de cartón y cubierto de raso de 2 cent. de ancho. El dibujo 56 indica como enen sobre la orla las dos

ral en el dibujo 37. Tiene 6 cent. de ancho y está hecha con hilo blanco y algodón encarnado. Nos referimos



54. Servilleta de adorno con bordado de colores en tela y calados. Véanse los dibujos 37 y 38.



57. Bordado liso para la fanda de manta escocesa, dibujo 51. Véase el dibujo 52.

caídas de cartón ligero redondeadas y cubiertas de raso. Tienen 22 cent. de ancho en sus bordes rectos y 16 cent. de ancho medio. Este mismo cartón da la tapa de 10 á 12 cent. de ancho, adelgaza en los ángulos, cubierta de tela por encima y de raso por dentro. Acosejamos que se pespunte á máquina las tiras de cuero. Cierres

abren hasta el talle sobre un chaleco de seda. A partir del talle los bordes están doblados formando vueltas. Se completa la espalda con un paño francés de 130 cent. cosido vuelto. El dibujo 45 da el diseño de las mangas que se forrarán de raso.



60. Sombrero de paja con el ala levantada en punta.

pequeños de metal. En clase de adorno, pintura á la aguada de estilo japonés.

58. Sombrero redondo de tela para niña. — Este sombrero es muy fuerte y además puede lavarse si es menester. Es de nansouk cromá, frunció sobre trenchillas pesadas. La copa es por encima de tela, cogida doble; está rodeada de cuatro órdenes de trenchilla y cinco por en medio á 1/4 cent. de distancia unos de otros. La parte combada de la copa se compone de 26 barretas de trenchilla desviándose en 1/4 cent. por arriba y 2/4 cent. por abajo



58. Sombrero redondo de tela para niña. 59. Sombrero redondo de paja para jovencita. Véase el dibujo 3.



61. Sombrero toca de encaje.

Déblese el borde inferior estrella sobre estrella y adáptese el borde superior á los hombros después de haberlo frunció en 2 cent. Esta manga no se ajusta al rededor de la entrada de la manga sino encima de ella, casi en línea recta. Cuello vuelto de seda que cae sobre un puño recto de 4 cent.



62. Sombrero grande llano adornado con rosas. Véase el dibujo 1.

63 y 64. Adornos de cuello y mangas de punto verdadero. Véase el dib. 61.

sobre las cuales se frunce un peazo al hilo. El ala de 11 cent. de ancho comprendida la cabeza frunció necesita 110 cent. de tela doble. Tiene 51 cent. de circunferencia en el borde interior y 100 cent. en el exterior. El primer órdn. de trenchillas es de 21 cent., el segundo de 40, el tercero de 70, el cuarto de 80 y los dos últimos de 93 cent. Como se sabe cada trenchilla está cosida entre las dos telas, enjaretada después en las medidas dadas. Lazos y bridas de tela semejante.

59 y 3. Sombrero de paja (forma plana) para jovencita. — Esta especie de campana sienta muy bien. Esta forma plana de paja amarilla gruesa está forrada de terciopelo adecuado. Por debajo tiene un lazo de terciopelo encarnado puesto sobre una barreta de paja de 6 cent. por delante y 5 cent. por detrás recubierta de terciopelo encarnado. Lazos de cinta encima.

60. Sombrero de paja con ala levantada en punta. — El ala tiene 12 cent. por delante y 2 cent. por detrás; está forrada de seda. Está adornado este sombrero con lazos de cinta de fantasía No 16 sujetando dos plumas de avestruz cuyas cabezas cruzadas caen por detrás sobre el ala.

61. Sombrero toca de encaje. — Conviéndrá para de noche este lindo sombrero. La forma es de tul duro y está cubierta de tul dorado. El encaje de Chantilly, cosido ó cosea con cabeza recubre este tul dorado y las puntas caen sobre el ala del sombrero. Plumero de encaje y grupe de Asters encima.

62. Gran sombrero adornado con rosas. — Como habíamos predicho, se hacen muy planos los sombreros. Se asemejan bastante á platos sencillos. Nuestro modelo, de paja cruda, con redonditos pequeños de puntillas de paja, está pasado á una barreta de 7 cent. de ancho recubierta de terciopelo negro y adornada con un lazo de cinta de terciopelo. Por encima le adornan hileras de rosas cogidas con un lazo de cinta de terciopelo.

63 y 64. Adornos para cuello y mangas en punto verdadero. — Los dibujos 63 y 64 muestran extendida un bello adorno de encaje. El cuello de unos 2 1/2 cent. de ancho tiene 30 cent. de largo. Solo convendrá á un cuello de cuerpo abierto por delante ó completándole con un cuello de chaleco como puede verse en el dibujo 60. Los puños de mangas tienen 10 cent. de largo; pueden disponerse de varias modes.

65. Abrigo con falda sobrepuesta para viaje. — Véase para el patrón el No 11 del suplemento del número anterior. — Este modelo es de chiovita marrón con cuadros blancos adornado con seda lisa adecuada. Se corta el cuerpo por las fig. 12 á 15, el contorno indica el delantero izquierdo que cruza por encima. Se adaptará el cuello chal. fig. 18, al delantero derecho hasta doble punto y la mitad más corta, marcada con una línea fina en la fig. 18, al delantero izquierdo hasta punto. Se hace por separado la falda, según las indicaciones; por la fig. 20 y se coloca frunció en el cuerpo. Se cubre la costura con la pasamanería lisa que forma cinturón, acabada en borlas y atada á un lado. Cartoras de bolsillo sobrepuestas por estrella, vueltas de las mangas, cuello y rizado de seda, este último de 3 cent.

66, 43 y 45. Abrigo de viaje, con mangas judías. Véase para el patrón el dibujo 48. — Se hace este abrigo de chiovita rayada, y se forra enteramente de raso. Se cortará el cuerpo por cualquiera de nuestras numerosas formas de paletó. Los delanteros plegados en los hombros



65. Abrigo de viaje con falda sobrepuesta. Patrón: No II del suplemento del número anterior.



66. Abrigo de viaje con mangas judías. Delantero del dibujo 43. Véase para el patrón el dibujo 48.