



LA ESTACION

PERIÓDICO PARA SEÑORAS.

No 6 Sale el 1.º y el 16 de cada mes. 16 de Marzo de 1889 Se publica en trece idiomas diferentes. Año VI

EDICIÓN ECONÓMICA:
24 números con 200 grabados en negro, 12 hojas de patrones trazados conteniendo 200 modelos de tamaño natural y 400 dibujos para bordados y labores a la aguja.
Precio de suscripción:
Un año fees 10; Seis meses fees 5; Tres meses 2 fees 50 cts.
Los gastos de correo son á cargo del suscriptor.
Un número suelto sin hoja de patrones trazados vale 45 cts.
Un número suelto con hoja de patrones trazados vale 55 cts.

Se suscribe en todas las librerías en Buenos-Aires en casa de C. M. Joly, calle de la Victoria 130-131; en casa de José Escary, calle de la Victoria 73, 75; en la Librería Europea (L. Jacobsen y Cia), calle Florida 212; en Montevideo en casa de Barreiro y Ramos; en Concepción (Chile) en casa de José Ma. Serrato; en casa de Hugo Rettig; en Santiago (Chile) en casa de Carlos Brandt; en casa de Manuel Lavados Prado; en casa de M. Serrati; en Valparaiso en casa de Carlos Brandt; en casa Kirshinger y Cia; en casa C. F. Niemeyer; en casa R. S. Fuenzalida; en casa Kirshinger y Cia; en Lima y Callao en casa de Colville y Cia; en Librería del Nuevo Mercurio; en casa de Nicolás de Las Casas.
Para la redacción dirigirse al Sr. Dn Indalecio Manjon Gonzalez - 7 rue Papillon, Paris.

EDICIÓN DE LUJO:
24 números con 366 figurines iluminados, 12 suplementos extraordinarios (trajes elegantísimos, alta moda y bordados iluminados) y además con el mismo texto y patrones que la edición económica.
Precio de suscripción:
Un año fees 18; Seis meses fees 9; Tres meses 4 fees 50 cts.
Los gastos de correo son á cargo del suscriptor.
Un número con hoja de patrones y dos figurines iluminados vale 60 cts.
Un número sin hoja de patrones, con dos figurines iluminados vale 75 cts.

Crónica de la moda.

Velillos bordados, de colores tiernos, azulados, habana, tabaco, cobre rojizo, glicina, acernadadas, lava, reseda; el bordado de camafeo ó de flores más vivas, rodeando los bajos de la falda, subiendo despues formando guirnalda escudada, con disposiciones análogas para el corpiño; y todo esto es una de las novedades de la estación. Además se confeccionan y se llevan faldas lisas sobre fondo de seda recio, puesto que el velo se sabe que no ofrece resistencia alguna; el corpiño, muy ajustado, de la misma seda, está cubierta la espalda con velo, fruncido ó plegado; los delanteros se confeccionan con tiras bordadas, prendidas en los hombros, dejando á veces descubierta una parte de la seda entre la costura de los sobacos y la primera pinza. Las tiras ó banditas se cruzan sobre una pecherita de linón blanco ó de crespón surtido al vestido y entran en la falda por debajo de un cinturón de cinta preciosa con orilla de brocatel.

Señoras, si V^{as} quieren ser muy elegantes, pónganse sobre sus hombros, bien conformados, una mantileta del mismo velo con las puntas bordadas y flequillo y además añadan á su coque una sombrerito muy plano de fondo con anchas alas de efecto, de paja de arroz negra, con guarnición de flores surtidas á los bordados del vestido y lazos bullonados de la misma cinta que el cinturón. Completen el conjunto con un velo blanco cuadrado, de encaje antiguo, Malinas, por ejemplo, que recogerán de un lado con un alfiler de oro. Los cabellos reunidos en la nuca, dejando escapar algunos rizos, que volteen sobre los hombros, y unos rizaditos ligeros en la frente. Y, una vez, vestidas así, podrán darse una idea de lo que serán las parisienses al visitar la Exposición del año 1889. No olviden el llamado ridonlillo de seda y cinta surtida, del que ha de salir siempre un ramillete de flores primaverales. Si este vestido no les gustare, ó si la estación no les parece bastante avanzada, para vestirse de velo, tomen el vestido No 1 de la Estación de este día, y si desean hacerlo más lujoso confeccionenlo con paño verde y blanco. Además del paño y el velo, que se están llevando y se llevarán aún mucho, pueden emplear los anchos listados dispuestos á lo ancho ó á lo largo, como quieran. Además voguean las telas con cenefas bordadas de lana estilo de la vicuña, y también las hay labradas con flores en los listados; siendo, todo ello, muy nuevo como dibujo y combinación de colorido. Lo dicho es todo apropiado para el principio de la primavera. Para más tarde, el filar va á ocupar el puesto



1. Traje de primavera con mantileta corta. Patrón y delantero del abrigo: Supl. Recto de nuestro último número, No II, fig. 11 á 15, R á Z, 1 alforza, pliegue 1.

2. Traje con cuerpo chaquetilla.

favorito. Se confeccionan ya vestidos y hay telas, que aún están en fabricación, hermosísimas, con listados de raso, labra-

tura, puede aparentar más alta con un vestido cuyos listados sean á lo largo; una que sea demasiado alta disminuirá su

talla con los listados al través, en círculo ó con uno de esos grandes dibujos citados arriba, los cuales forman redondeles cortados, figuras caprichosas y hasta blasones, pues parece ser que ciertas telas de primavera son labradas ó bordadas de blasones de familia, armas, escudos y otras alegorías seculares.

Esta moda me parece escabrosa! Figúrense ustedes una señora con un vestido en el cual hayo las armas de Paris, con el navío, las alas y el: fluctuat nec mergitur. Los blasones halla que están en su puesto en los muebles, colgaduras, y mobiliario de salón; pero nó en los vestidos, y por eso creo que vale más dejar estos dibujos de lado y escoger en las modas aquello que no puede dar que reír. Todas esas telas lujosas ne pueden vivir ocultas debajo de los grandes abrigos y por lo tanto estos van á desaparecer dentro de algunos días y se verán reemplazados por las mantelitas cortas de tela igual á la del vestido ó de tela lisa con combinaciones de tejidos de diferentes disposiciones. No se vayan á imaginar que la chaquetilla y la casaquilla serán abandonadas, muy al contrario, se están preparando para el verano de paño blanco, de paño azul claro y de siciliana con bordado negro de cordoncillo redondo muy fino. Para los trajes de vestir ó de lujo, la siciliana es la preferida y no se puede escoger tela más preciosa para vestido de novia. La coliana, no tan cara como la siciliana, es encantadora para vestido de acompañada. Para las jóvenes señoritas, no se debe olvidar el éxito de que gozan y van aumentando las cintas de mararé; puestas en los bajos de la falda sobre las lanas y telas de seda. Nuestras lectoras habrán podido hacerse cargo de la manera que se emplean, por nuestro periódico que publica varios modelos en los cuales se hallan puestas con sumo elegancia. Las cintas son una guarnición lindísima y de poco coste. Nuestros modistos complicados, lo mismo que los informes ultraelegantes que publicamos, van dirigidos, más que á las señoras, á las modistas de vestidos y sombreros, que hallarán siempre en nosotros un apoyo y consejos desinteresados, basados en la mucha experiencia que llevamos adquirida. Al lado de estos modelos, destinados á las señoras del oficio, las señoras particulares y las señoritas hallarán, en nuestras pajinas, infinidad de modelos de vestidos, trajes y abrigos, fáciles de ejecutar una misma y á veces de un gusto sumamente distinguido.

Paris. Matilde C. de Gonzalez.



1. Traje de primavera con manteleta corta. — Patrón y delantero de la manteleta: Supl. Verso de nuestro último número, N.º II, fig. 11 á 15, R á Z, 1 alforza, pliegue 1.

— Este abrigo corto es muy elegante para trajes de paseo; puede hacerse del mismo género que el vestido con que se lleva, de paño ligero, forrado de seda, cheviote etc. El que reproduce el dibujo 1 es de paño gris claro y azul oscuro lo mismo que el traje que acompaña; la falda es de paño gris con entrefaños azul oscuro adornados con botones y ejales figurados, haciendo un gran pliegue doble de 16 cent. de ancho; los recogidos de detrás tienen 185 cent. de vuelo y el plegado está

3. Adorno de flores y cintas.

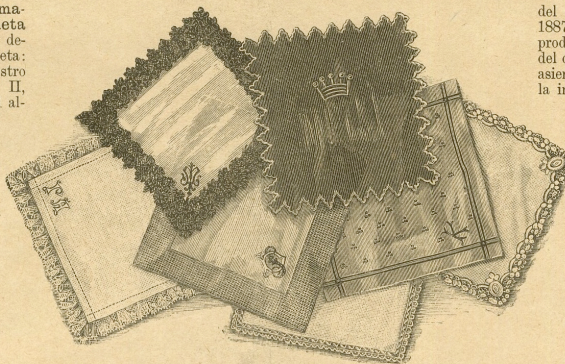
hecho con grandes pliegues. Véase para el cuerpo el dibujo 31 del 1.º de Agosto de 1888. Se corta la manteleta por el patrón arriba indicado, el delantero y la espalda por las fig. 11 y 13, reunidos juntando las letras semejantes, replegados como indica el patrón y recortado aquel en ondas en las que se abren los ojales. Cuello recto y adorno de botones en los hombros.

2. Traje con cuerpo chaquetilla. — Es de seda agrisada con rayas finas blancas y negras de trecho en trecho, separadas por listas de raso. El delantero de la falda está adornado con pliegues cosidos sobre 20 cent.

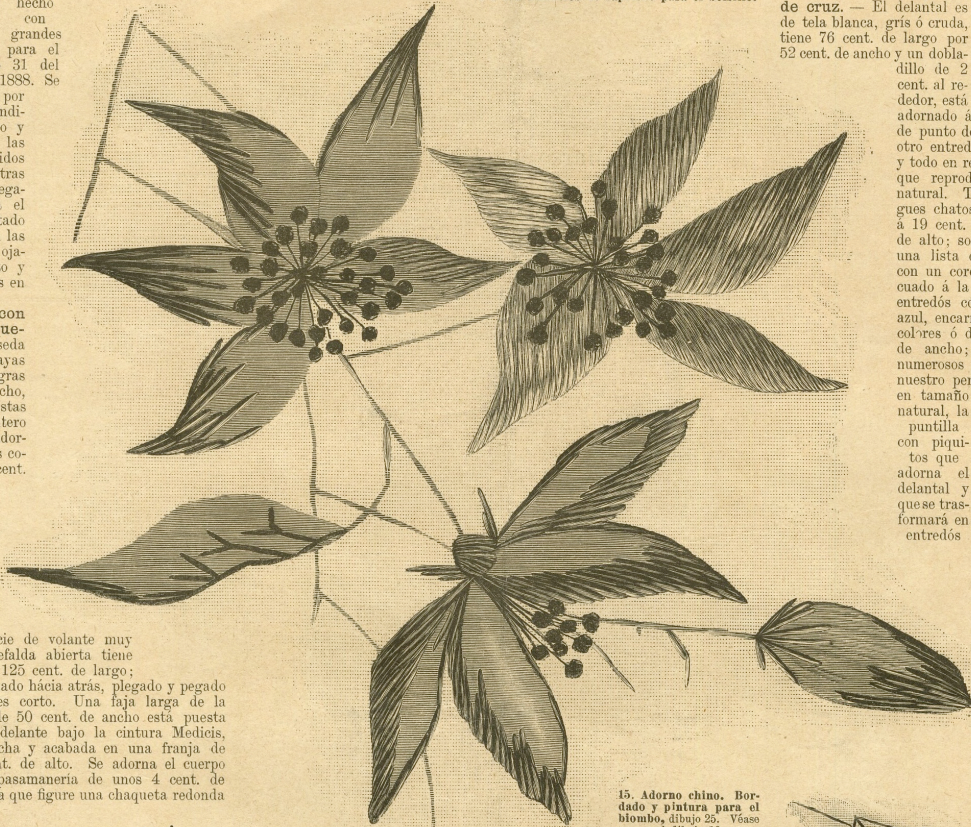
de ancho y los mismos pliegues vueltos á pasar hasta abajo están cogidos á 30 cent. de altura del bajo de la falda; lo que forma una especie de volante muy ligero. La sobrefalda abierta tiene 3 m. de vuelo y 125 cent. de largo; el vuelo está echado hacia atrás, plegado y pegado al cuerpo, que es corto. Una faja larga de la misma seda y de 50 cent. de ancho está puesta por el lado de delante bajo la cintura Medicis, atada á la derecha y acabada en una franja de borlas de 20 cent. de alto. Se adorna el cuerpo con una linda pasamanería de unos 4 cent. de ancho, de manera que figure una chaqueta redonda



12. Asiento adornado con bordado de Smyrna. Véanse el perfil, dibujo 11, y el modelo tipo, dibujo 56.



4 á 10. Pañuelos de capricho para el bolsillo.



15. Adorno chino. Bordado y pintura para el blombo, dibujo 25. Véase el dibujo 16.

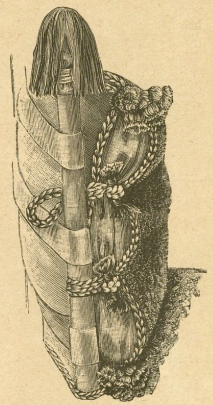
3. Corbata adornada con flores. — La corbata es una cinta encarnada de 3 cent. de ancho; se cierra á un lado con un lazo de hojas y caídas que coge dos adormideras á medio abrir, teñidas de varios encarnados.

4 á 10. Pañuelos de capricho para el bolsillo. — Para crear tipos inéditos por medio de nuestros modelos basta variar los colores y los adornos. El dibujo 4 es de tela fina con dobladillo á vainica, guarnecido con un encaje fruncido y las iniciales bordadas á la mano. El dibujo 5 tiene un fondo de batista al que hace orla una cenefa encarnada; iniciales bordadas de encarnado. El dibujo 6 es de surán blanco y esta guarnecido al rededor con un encaje negro. El fondo del dibujo 7 es de batista negra; está festoneado con seda amarilla y el nombre lleva encima una corona. En fin los dibujos 8 á 10 que se harán blancos ó de color, tienen al rededor un dobladillo, y están guarnecidos con aplicación de encaje, un festón, un capricho etc., blanco ó de color; las iniciales estarán en armonía y podrán sembrarse los fondos de dibujos estampados ó bordados.

11, 12 y 56. Asiento adornado con bordado de Smyrna. Este asiento, bajo, no tiene piés y tiene un respaldo, cuyo perfil muestra el dibujo 11; es muy cómodo y muy práctico. Está rodeado de felpa, por encima es liso con un cojín bordado con lana de Smyrna imitando el terciopelo y los tonos de una bella tapicería de Oriente (véanse para este bordado los dibujos 5, 10 y 11

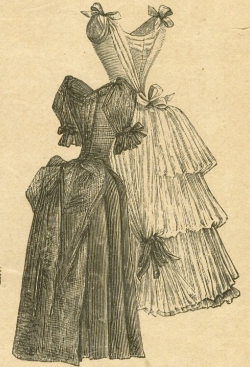
del 1.º de Noviembre de 1887). El dibujo 56 reproduce la cuarta parte del diseño que adorna el asiento, dibujo 12, con la indicación de los colores que se debe emplear. El cojín está sujeto al asiento y con la franja de cabeza anudada y borlas, por medio de barretas de pasamanería de cordón; grupos de borlas en las puntas del cojín.

17 á 19. Delantal adornado con punto de crochet y bordado á punto de cruz. — El delantal es de tela blanca, gris ó cruda, tiene 76 cent. de largo por 52 cent. de ancho y un dobladillo de 2 cent. al rededor, está adornado á los dos lados con un entredós de punto de crochet de 4 á 5 cent. de ancho, otro entredós bordado un poco más estrecho y todo en redondo con la puntilla de crochet que reproduce el dibujo 17, en tamaño natural. Tiene el delantal por arriba pliegues chatos de manera que quede reducido á 19 cent. con una cabeza de 3 á 5 cent. de alto; sostiene los entredosés y la puntilla una lista estrecha pesunteada y se cife con un cordón de algodón con borlas adecuado á la tela y al bordado. Se borda el entredós con hilo de color de buen tinte azul, encarnado, marrón, de otros diferentes colores ó de varios tonos; tiene 15 puntos de ancho; nuestras lectoras encontrarán numerosos tipos en todos los números de nuestro periódico. El dibujo 17 reproduce, en tamaño natural, la puntilla con piquitos que adorna el delantal y que se transformará en entredós



11. Perfil del respaldo de asiento, dibujo 12.

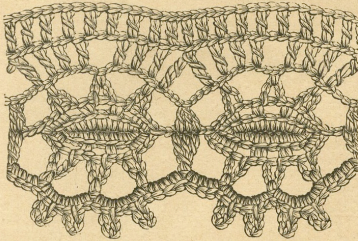
del 1.º de Noviembre de 1887). El dibujo 56 reproduce la cuarta parte del diseño que adorna el asiento, dibujo 12, con la indicación de los colores que se debe emplear. El cojín está sujeto al asiento y con la franja de cabeza anudada y borlas, por medio de barretas de pasamanería de cordón; grupos de borlas en las puntas del cojín.



13. Delantero del traje, dibujo 79. **14. Delantero del traje, dibujo 80.**



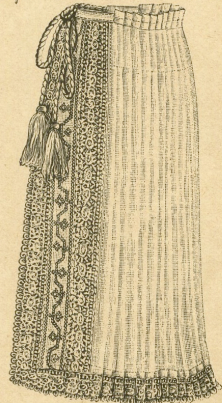
16. Adorno chino. Bordado y pintura en crespón para el blombo, dib. 25.



17. Puntilla de crochet para el delantal, dib. 19. Véase el diseño en vía de ejecución, dibujo 18.

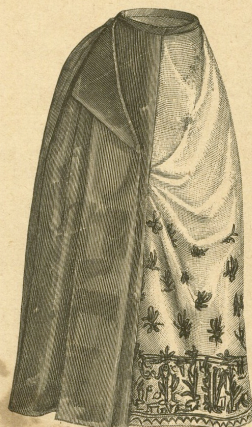


18. Ejecución del punto de crochet para la puntilla, dibujo 17.



19. Delantal adornado con puntilla de crochet y bordado a punto de cruz. Véase la puntilla, dibujos 17 y 18.

medio de los 5 puntos por arriba que separan los óvalos, 4 puntos por arriba y se vuelve á la señal. Para el entredós hay que pasar en esta vuelta; se compone el festón de la puntilla de puntos apretados y de piquitos (5 puntos por arriba y 1 punto apretado en el 1.º de los 5 puntos por arriba) dispuestos como indica el dibujo 17; está sostenido el picé con dos vueltas de crochet. 1.ª Vuelta: 1 doble punto largo cogido en el 1.º de los 4 puntos por arriba, después del 3.º punto piquito del óvalo, 1 doble punto largo cogido en el 4.º de los puntos por arriba del óvalo siguiente; estos dos dobles puntos largos apretados con un punto, 2 puntos por arriba, 1 punto



24. Falda recogida para el traje, dib. 29.

largo en el 2.º que sigue, 1 punto por arriba, 1 punto largo en el 2.º punto, 1 punto por arriba, 1 punto largo en el 2.º punto por arriba, 1 punto largo en el 4.º, 1 punto por arriba, 1 punto largo en el 2.º, 1 punto por arriba, 1 punto largo en el 2.º, 2 puntos largos y se vuelve á la señal. Se concluye con una vuelta en que alternen 1 punto por arriba con 1 punto apretado en cada 2.º punto de la vuelta anterior.

haciendo los dos lados semejantes con piquitos ó calados. Se hace el centro, un óvalo, del modo siguiente:

* 8 puntos por arriba y 7 puntos apretados del 7.º al 1.º, 1 punto por arriba y 7 puntos apretados en el otro lado, 1 punto apretado en el 1.º y 3 puntos piquitos (5 puntos por arriba, 1 punto apretado en el 1.º punto por arriba,

1 punto apretado en cada 2.º punto de la vuelta anterior), 3 puntos apretados y se vuelve á la señal. Se continúa así toda la hilera haciendo medios óvalos que se

acaban luego con una vuelta de 3 puntos piquitos semejantes precedidos y seguidos de 3 puntos apretados. Estos óvalos están circunvalados con una vuelta de crochet que se hace como sigue: * 1 punto apretado sobre un piquito, se repiten dos veces 7 puntos por arriba, 1 punto apretado en los dos piquitos que siguen, 4 puntos por arriba, 3 dobles puntos largos apretados con un punto sobros 3 puntos de en

20. Paletó con solapas anchas.

21. Capota con ala levantada. Véase el dibujo 62.



25. Biombo adornado con bordado y pinturas. Véanse los dibujos 15 y 16.

20. Paletó con solapas anchas. — Es de cheviote de tono oscuro, ceñido, solapado y adornado con dos hileras de botones; las solapas, el cuello vuelto y las altas vueltas de las mangas son de moaré más oscuro que el color del abrigo.

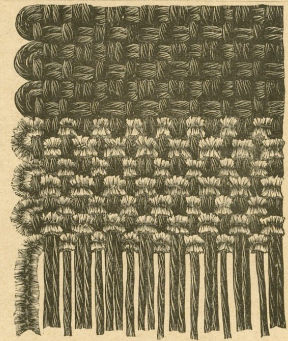
23. Cuello rizado. — Tiene 40 cent. de alto y el rizado, de muselina de la India, color crema, 7 cent. de ancho, con dobladillo en los dos lados y rizado en medio, esta puesto en una tira de tul fuerte de 1 1/2 cent. de ancho; luego se cogen juntos los dos bordes de la muselina en cada pliegue con un punto de seda. Se sujeta esta pañoleta, muy graciosa para las

que tienen el cuello un poco largo, con una cinta estrecha de reps crema que se ata haciendo un lazo abundante de la misma cinta. Se puede hacer esta pañoleta de todos los matices palidos.

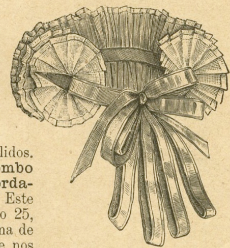
25, 15 y 16. Biombo adornado con bordados y pinturas. — Este bonito biombo, dibujo 25, está ejecutado por una de nuestras lectoras que nos ha permitido publicarle en el periódico. Está adornado con pinturas y un bordado muy original que completa grabados chinos sobre crespon de China aplicados sobre el fondo y dispuestos con gusto en cada hoja del biombo. Nuestro modelo tiene 165 cent. de alto; los entrepaños están remidos entre sí con visagras y tienen unos 45 cent. de ancho; se componen de marcos de madera ligera sobre los que hay extendido un fondo de batista de seda con transparente y que se forra de seda ligera gris en la que está hecho el bordado y dispuesto el adorno. El diseño estilo chino, ó más bien japonés consiste en ramas largas de flores y hojas muy menudas, trazadas ligeramente en el fondo sobre las que se pasa un tinte llano, es decir de un solo tono y cuyas sombras y venas están bordadas con seda de Argel ó de China. El dibujo 25 reproduce, en tamaño natural, parte de uno de los adornos ó indica perfectamente la clase de bordado y el dibujo 16 muestra uno de los dibujos chinos en colores aplicados en el fondo, bordado con verde oscuro, marrón y verde claro para las yerbas y ramas ligeras y colores vivos para las flores, mariposas y pájaros teniendo cuidado de evitar en lo posible los puntos lanzados largos que pudieran resaltar en el transparente. Todos estos entrepaños rodeados de terciopelo están sujetos en la parte de arriba con una pasamanería estrecha en armonía y tachuelas de cabeza dorada; las visagras son de bronce dorado.

28. Sombrero redondo con ala ancha. — Nuestro modelo será muy elegante con un traje de teatro; es de fieltro blanco, forrado de seda fruncida á jareta de un color claro; la copa tiene 12 cent. de alto, el ala 10 cent. de ancho por delante y de 4 á 5 cent. por detrás; tiene picado por debajo un lazo de cinta de reps; el ala está rodeada de plumas y domina la copa un grupo de plumas y hojas de lazos de cinta.

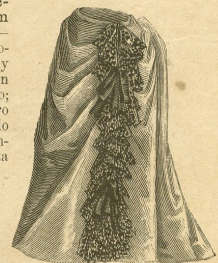
29 y 24. Traje adornado con bordados. — El dibujo 24 muestra una falda recogida de lana tejida reseda y blanco y el delantal de paño blanco bordado con hilillo de oro y seda de dos tonos verde reseda; está cortado de 123 cent. de largo y 80 cent. de ancho; se recoge ligeramente por el lado derecho con algunos pliegues. La sobrefalda es de gasa, esta plegada, tiene 110 cent. de largo y 375 cent. de ancho, se recoge detrás y á los lados de modo que forme un gran pliegue doble y una gran vuelta (véase el dibujo 24). El cuerpo, dibujo 29, fruncido en haz bajo el talle por



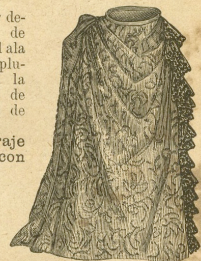
22. Ejecución del fondo tejido á mano con dos lanzaderas, para la faja, dibujo 42.



23. Cuello rizado.



26. Perfil de la falda, dibujo 57. Véanse los dibujos 58 á 61.



27. Delantero de la falda, dibujo 57. Véanse los dibujos 58 á 61.

cada lado tiene largas solapas y abre sobre un camisolín bordado como el delantal; lo mismo lo están las vueltas de las mangas; estas están fruncidas en el brazo y anchas en el hombro; está ajustado el cuerpo con una faja ancha atada detrás con fleco en las puntas y cortada de unos 20 cent. de ancho.

30. Sombrero de primavera con la copa en punta. — Este sombrero, negro, tiene el ala sesgada de 8 cent. de alto, llena de violetas; la copa está adornada con un rizado

fruncido cogido con hojas de lazo de cinta negra. Bidas adecuadas al color de la capota.

33. Cuerpo cerrado á un lado. — El cuerpo se abotona al lado y cierra con presilla cuya pegadura se cubre con rosetas de cinta; este modelo muy original, forma ligeramente por el lado una pechera en punta que limita á un lado una cinta de moaré con una bonita pasamanería.

34. Peinado con el pelo arrollado. — Puede hacerse alto ó caído con pelo largo y abundante, lo mismo que con

plegado, fruncido ó recogido sobre un fondo de tul aderezado y en armonía de tono claro con el traje con que se haya de llevar. El cuello es alto; se abrocha en medio por delante bajo lazos de cinta estrecha que pueden sustituirse con botones de caprieho.

36. Peinado con cintillas y grupo de plumas. — El pelo de delante está levantado á raíz derecha, coronado con un rodete atado, el de detrás y de la nuca muy ligeramente rizado. Está atado este peinado con una cintilla triple y adornado con un grupo de cabezas de plumas muy cortas que caen á un lado sobre el rodete. Ese bonito peinado conviene particularmente á las morenas.

37. Chaquetilla sin mangas formando dobles solapas. — Se hace esta chaquetilla para trajes de reunión, con tejido brochado, adornada con cuello y grandes solapas, redondeadas, de reps de seda del color del fondo. Se lleva con un cuerpo camiseta con mangas huecas de surah, tejido encaje etc.; el cuello alto, un plegado doble ribeteado con un encaje estrecho, tiene 5 cent. de alto y se reemplaza la corbata con un grueso collar doble dorado; viene á concluir bajo el cinturón ceñido; se abrocha la chaquetilla con un solo botón.

38. Abanico redondo de pluma. — Se hace el mango de madera y se adorna con un lazo. Este abanico, que tiene por fondo un cartón redondeado forrado y cubierto de seda, es más ó menos redondo según el número de plumas que hayan de ponerse, lo que permite á nuestras lectoras componerle ellas mismas. El dibujo 38 está



28. Sombrero redondo con ala ancha. — 29. Traje adornado con bordados. Véase la falda, dib. 24. — 30. Sombrero de primavera guarnecido de encaje. — 31. Traje con cuerpo blusa. Delantero del dib. 78. — 32. Capota adornada con encaje y flores. — 33. Cuerpo cerrado con lazos á un lado. — 34. Peinado con el pelo arrollado. — 35. Guarnición de pecho cerrada con cintas atadas en lazo. — 36. Peinado con cintillas y ramo de flores. — 37. Chaquetilla sin mangas formando dobles solapas. — 38. Abanico redondo de plumas.

ondulado de encaje negro de 11 cent. de ancho y largas hojas de lazo que caen en los pliegues del encaje.

32. Capota adornada con cintas y flores. — La copa y el ala son de seda encarnada bordadas con abalorios negros; está adornada en medio por delante con adormideras puestas en guirnalda entre los rizados de un encaje negro

el pelo más corto; sienta sumamente bien y hace muy joven. Se levanta junto todo el pelo con auxilio del palo, y se coge con agujas de metal y de concha. Se riza ligeramente el pelo de delante en medio de la frente.

35. Guarnición de pecho cerrada con lazo. — La guarnición, dibujo 35, puede hacerse de tul, crespón liso,

cubierto con cabezas de plumas marrón y dominado con un penachito del mismo color.

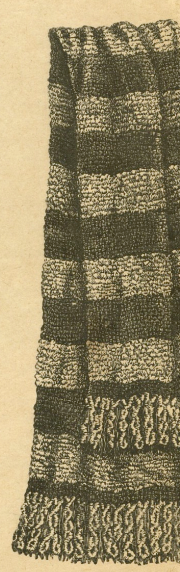
39 y 40. Traje largo para niña de 6 á 8 años. — El forro está ceñido y la tela de encima plegada

39 y 40. Traje largo

y cogida con botones de una solapa delante en la cintura de encarnado; es estos colores, con vuelo. El cinturón delante.

41. Traje con el cinturón recto y azul que la lana con una falda adobladillo. Se at

42 y 22. Fajetas. — La fajeta de largo. El tejido de lana negra con rayas á través de con un punto de urdimbre cortado



42. Faja. Tejido á mano con dos la. Véase el dibujo 22.

do de tul aderezado con que se haya de un medio por delante sustituirse con boto-

po de plumas. — z derecha, coronado la nuca muy ligera- a una cintilla triple plumas muy cortas bonito peinado con-

ando dobles solapa- ajos de reunión, con ndes solapas, redon- do. Se lleva con un ih, tejido encaje etc.; lo con un en- reemplaza los ado; viene a ha la chaque-

redondo de ace el mango doma con un co, que tiene n redondeado de seda, es ó menos re- lo según el ero de plumas hayan de po- e, lo que per- á nuestras ras compo- ellas mismas. libujo 38 está



39 y 40. Traje largo de talle para niña de 6 á 8 años. 41. Traje con cuerpo blusa para niña.

y cogida con botoncitos de seda y un bordado; están rodeados estos pliegues de una solapa ancha que forma por detrás un cuello vuelto y acaban por delante en la cintura. El cuerpo es de tejido de punto azul oscuro ribeteado de encarnado; está adornado con cuello y vueltas de las mangas de lana de estos colores, como la falda, que está cortada de 38 cent. de alto y 2 m. de vuelo. El cinturón es de reps azul oscuro; se cierra atado á un lado por delante.

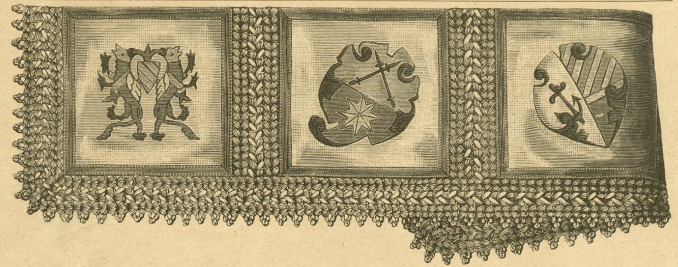
41. Traje con cuerpo blusa para niña. — El canesú liso, el cinturón recto y los puños de las mangas son de moaré del mismo azul que la lana del vestido, fruncido en el canesú y en el talle, con una falda adornada con varios órdenes de pespuntos encima del dobladillo. Se ata detrás el cinturón; sus largas caídas tienen flecos.

42 y 22. Faja. Tejido en telar de mano con dos lanzaderas. — La faja, dibujo 42, tiene 41 cent. de ancho y 185 cent. de largo. El urdimbre es de lana negra, la trama alternativamente de lana negra tomada doble y felpilla de color, de modo que forme rayas á través de unos 9 cent. La franja está cogida en el borde con un punto de festón, es de felpilla torcida sobre las hebras del urdimbre cortados del mismo largo.

43 y 81. Lista adornada con pintura y bordado para adorno de ventanas. — Las dimensiones en largo de esta lista son las de la ventana que haya de adornar; cada cuadro tiene 33 cent. de lado. Es de lana, rodeada de una lista de cachemir encarnado de 2 cent. de ancho junta al cuadro siguiente con el entredós de crochet que da nuestro dibujo 81, en tamaño natural. Se hace la pintura al óleo en el fondo de la lana, con tintes llanos que limita una línea negra ó un punto de bordado de lana ó seda negra, escudos de armas de capricho, divisas, atributos etc. En el bordado mismo se indican los relieves así como los detalles minuciosos. El dibujo 81 reproduce la puntilla que guarnece esta lista; se hace con hilo gris adecuado á la tela, yendo y viniendo y se empieza con 24 puntos por arriba. 1ª Vuelta: 3 puntos largos sobre los puntos 16, 15 y 14, 3 puntos por arriba, 3 puntos largos en los 3 que siguen, 3 puntos por arriba, 3 puntos largos sobre los 3 siguientes, 3 puntos por arriba y un grupo de puntos largos separados por 3 puntos por arriba. 2ª Vuelta: 3 puntos piquitos (4 puntos por arriba, 1 punto apretado en el 1.º de los puntos por arriba) seguidos cada uno de 1 punto largo cogido después del último punto largo de la vuelta anterior, 1 punto por arriba, 6 puntos largos separados en dos grupos por 3 puntos por arriba y abrazando los 3 puntos por arriba, 1 punto por arriba, 3 puntos largos en los 4 puntos por arriba, 4 puntos por arriba, 6 puntos largos separados en dos grupos por 3 puntos por arriba abrazando los 3 puntos por arriba. 3ª Vuelta: 5 puntos por

arriba, 6 puntos largos separados en dos grupos por 3 puntos por arriba abrazando los 3 puntos por arriba, 1 punto por arriba, 3 puntos largos en los 4 puntos por arriba, 6 puntos largos divididos en dos grupos por 3 puntos por arriba sobre los 3 últimos puntos por arriba. La segunda y tercera vuelta se repiten alternativamente. Para transformar esta puntilla en entredós basta suprimir los piquitos ó hacerlos á los dos lados. Se adornan la puntilla y el entredós con hilo rizado de oro que se pasa á través de los calados de la puntilla (véase el dibujo 81).

44, 45, 69 y 70. Traje con cola para reunión de sociedad. — Véanse para el patrón los dibujos 69 y 70. — El riquísimo traje que nos sirve de modelo es de reps de seda amarillo oro y un adamsado rayado de blanco y sembrado de abalorios. Esta cortado de 75 cent. de ancho y fruncido en el talle. El dibujo 70, muestra el adorno del lado con un doble gran plegado de adamsado y reps, plegado en el talle y abajo. El dibujo 69 representa la mitad de la cola puesta en la falda y plegada siguiendo la línea como lo indican los diferentes pliegues; se abrocha por detrás del cuerpo (véase el dibujo 44) así como á los dos lados de la falda; está sostenido el dobladillo con



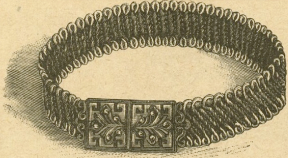
43. Lista adornada con pintura y bordado para guarnición de ventana. Véase la puntilla de crochet, dibujo 81.



42. Faja. Tejido á mano con dos lanzaderas. Véase el dibujo 22.



44 y 45. Traje con cola para reunión de sociedad. Véanse para el patrón los dibujos 69 y 70.



46. Cinturón de metal.

una ligera capa de algodón en rama y se forra de seda sobre una franela puesta por dentro. El cuerpo escotado en punta por delante y por detrás está adornado con un camisolín fichú dispuesto por dentro y un recogido de damasco, tomado en biés y pegado en el hombro y en el talle. Manga medio larga, que acaba con un recogido y es hueca en el hombro.

bro y en el talle. Manga medio larga, que acaba con un recogido y es hueca en el hombro.

46. Cinturón de metal. — La novedad que damos está tejida con felpilla y metal elástico (bronce ó plata) de 5 cent. de ancho; se abrecha el cinturón por delante con un cierre adecuado.

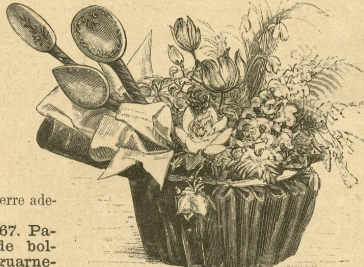
47 y 67. Pañuelo de bolsillo guarnecido con un bordado en tul.

La cenefa de este pañuelo está hecha sobre un fondo de tul negro con seda de Argel blanca, granate, verde musgo, azul pavo real (dos tonos) y encarnado cobre (dos tonos). El dibujo 67 reproduce, en tamaño natural, la cuarta parte del bordado; la flor del ángulo está contorneada con azul pavo real oscuro, rellena con encarnado cobre claro y el cáliz encarnado cobre oscuro; se hace la rama verde musgo, cobre claro y azul pavo real; la roseta con estambrillas de hilillo de oro es granate. Los demás detalles son de los mismos colores pero variando las disposiciones; se aplica el bordado sobre el fondo de fular con un punto de festón apretado de manera que pueda fácilmente recortarse el borde del tul y el de la seda.

48 y 68. Cojín. Bordado con aplicaciones. — Este género de bordado, dibujo 48, es una de las labores más de moda en la actualidad como adorno de ventana, cojín para arca, tapete de mesa, tapiz de antecala etc.; tiene 60 cent. de lado y está bordado sobre un fondo de lienzo cruzado con aplicaciones de tela de algodón de varios colores y matices sujetas con un punto de festón hecho con seda de coser ó con hilo adecuado al fondo de la tela; están hechos todos los contornos con hilo rizado de oro y seda,



55. Traje con falda plegada.



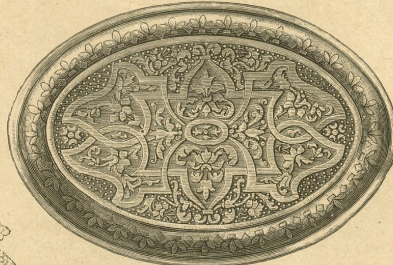
49. Cerrada.



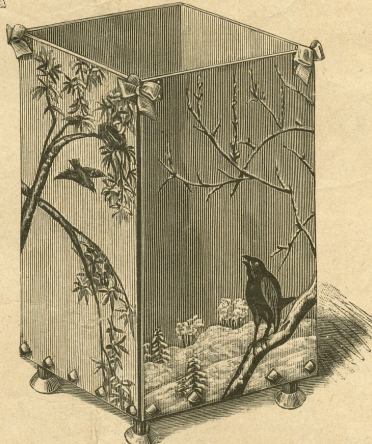
50 y 51. Fichú de encaje.



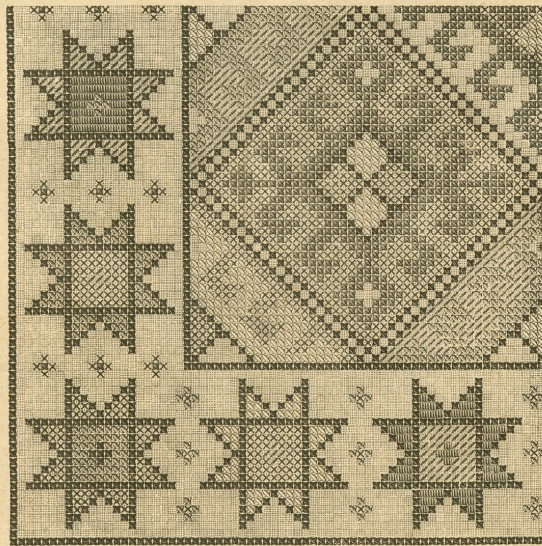
48. Cojín. Bordado con aplicaciones. Véase el diseño, dibujo 68.



52. Bandeja para té. Grabado al agua fuerte sobre estaño. Véanse la cuarta parte del fondo, dibujo 72, y la cenefa, dibujo 71.



54. Cesto para papeles, hecho de cartón y decorado con pinturas.



56. Modelo tipo para el bordado de asiento, dibujo 12.

casero; nuestras lectoras se alegrarán mucho de aprovecharla ocasión. Se corta en felpa, terciopelo, raso un redondel bastante grande para cubrir el fondo y los lados; se pliega al rededor y se cierra con un elástico cosido por dentro, sobre el cual se han cogido los pliegues. Se atan con una cinta las cucharas de madera y se llena la cacerola de flores frescas, plantas verdes, graminadas etc. La cacerola, dibujo 49, está envuelta en felpa cobre y atada con cinta blanca.

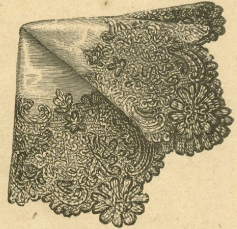
50 y 51. Fichú de encaje. — Se necesita 130 cent. de encaje crema de 18 cent. de alto, fruncido y pegado a un puño de 57 cent. de largo, de tul fuerte; el segundo encaje, de 10 cent. de alto, está dispuesto en rizado ondulado en el escote como lo muestran los dibujos 50 y 51. Hay en el escote por detrás un lazo mariposa y se ata por delante el fichú con dos largas cintas de reps crema.

52, 71 y 72. Bandeja para té. Grabado al agua fuerte sobre latón. — El dibujo 72 da la cuarta parte del diseño grabado al agua fuerte en la bandeja y el dibujo 71 una parte de la cenefa. Hemos dado ya en un número anterior las instrucciones necesarias para esta clase de trabajo y las hemos repetido varias veces en estas páginas en las que pueden hallarlas nuestras lectoras.

53. Capota de encaje (salida de baile ó de teatro). — El ala es de tul fuerte y el transparente de la copa de surah crema plegado en el ala y fruncido por detrás; está cubierta con un velo de tul bordado de 1 m. de ancho y 2 m. de largo, recogido delante por arriba de manera que forme un rizado ondulado, adornado con una roseta y hojas de lazo de cinta y replegado por los lados hasta debajo de la barba donde se sujeta la capota con bridas de cinta. Está dispuesta por detrás en pliegues (véase el dibujo 53); el lazo de cinta tiene caídas de tul bordado formadas con los ángulos del velo.

54. Cesto de cartón para papeles, adornado con pinturas. — El fondo es una tablilla cuadrada de 28 cent. de lado con pies de madera ó bronce de 2 cent. de alto. Los lados son de cartón gris, de 1/2 cent. de grueso y 44 cent. de alto, puestas con tachuelas de bronce á cada lado del fondo y cogidos por arriba con cintas. Se decora

55. Traje con media cola para reunión. Véase el perfil de la falda, dibujos 26 y 27, la falda por dentro, dibujo 58, y el diseño del patrón, dibujos 59 á 61.



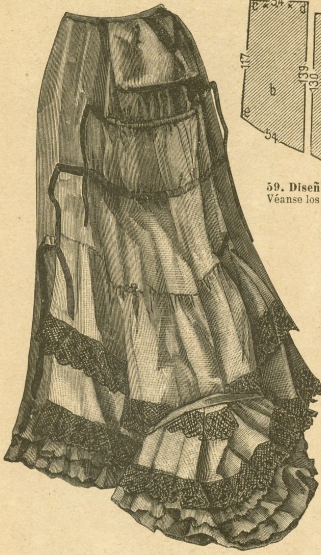
47. Pañuelo para el bolsillo guarnecido con bordado en tul. Véase el bordado, dibujo 67.



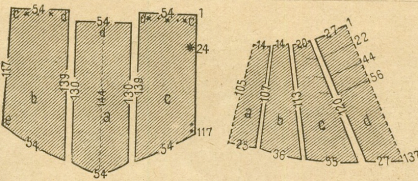
53. Capota de encaje para la noche.



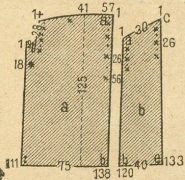
57. Traje con media cola para reunión. Véase el perfil de la falda, dibujos 26 y 27, la falda por dentro, dibujo 58, y el diseño del patrón, dibujos 59 á 61.



58. Interior de la falda con media cola, dibujo 57. Véanse los dibujos 59 á 61 y 26 y 27.



59. Diseño de la cola, dibujo 57. Véanse los dib. 58, 60, 61, 26 y 27.
60. Diseño de la falda, dibujo 57. Véanse los dib. 58, 59, 61, 26 y 27.



61. Diseño de los recogidos por delante, dibujo 57. Véanse los dibujos 59, 60, 26 y 27.

55. Traje con falda plegada. — La falda está adornada con pespunte por delante y por los dos lados encima del dobladillo, y plegada con pliegues cosidos de manera que formen punta en medio; hay en un lado un gran lazo con largas caídas; la espalda está pegada por detrás con grandes pliegues. El cuerpo corto, adornado con terciopelo, abre por delante sobre un camisón de surah blanco con grandes pliegues.

57 á 61, 26 y 27. Traje con media cola para reunión de sociedad. — Véanse para el patrón los dibujos 59 á 61. — El elegantísimo traje que nuestros dibujos 57, 26 y 27 presentan por delante y de perfil es de pekinado de seda rayado de raso y moaré; la falda recogida y la media cola están sostenidas con un fondo de falda, cuyo diseño da el dibujo 60, que se hace de seda con un polsón compuesto de tres aceros de 24, 44 y 56 cent. de largo y que se reducen á más ó menos largo por medio de cintas. Los volantes de seda que guarnecen la primera falda tienen 10 cent. de alto. El interior, mostrado en el dibujo 58 está adornado con volantes barrendera ribeteados con encaje, puestos á plano, con grandes pliegues ó fruncidos según sea necesario, que tienen unos 32 cent. de alto. La cola, recogida de delante, dibujo 61, donde está marcada la parte de en medio con una línea quebrada, se compone de dos partes, a y b, recogidas con los pliegues que indican cruz y punto; el signo estrella se refiere al mismo

este cesto con pinturas, según el gusto de cada uno. El nuestro está pintado á la aguada en blanco y negro con dibujos ligeros de fácil ejecución. Véase el dib. 45 del 16 de Diciembre de 1888.



62. Capota con ala levantada. Copa del dibujo 21.
63. Capota adornada con lazos.

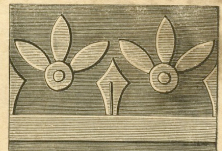
64 y 65. Capota de tul encaje.

signo marcado en uno de los lados de la media cola, dibujo 59, en tres paños, a, el de en medio, b, el lado derecho, plegados por detrás en bulloncho y volviendo luego á caer, cogidos con corchetes. El cuerpo es corto, escotado en punta por delante y por detrás y muy bajo, adornado con dos pliegados de crepon doble y también la parte inferior de las mangas medio largas; lazos de cinta estrecha.

62 y 21. Capota con ala levantada. — Es de terciopelo oliva; la copa plana tiene 6 cent. de alto y el ala 12 cent. de ancho en medio por delante. Está adornado el sombrero con cuatro cabezas de plumas oliva claro y una cinta crema, raso y reps de 11 cent. de ancho. Brides de cinta.

63. Capota adornada con lazos. — Esta capotita es de seda negra y está cubierta con gasa de seda oliva bordada con abulorios y adornada con un ramo de adornideras y largas caídas de reps de 7 cent. de ancho, cortadas en silbato figurando un grupo de hojas. Brides de cinta.

64 y 65. Capota de tul. — Es pequeña, redondeada, de tul fruncido en jareta; los dibujos 64 y 65 presentan el delantero y la copa adornados con un encaje ancho de Chantilly cogido en esta con una aguja de azabache y adornada con un ramo de rosas. Las barbas son de tul negro, tienen 90 cent. de largo.

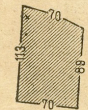
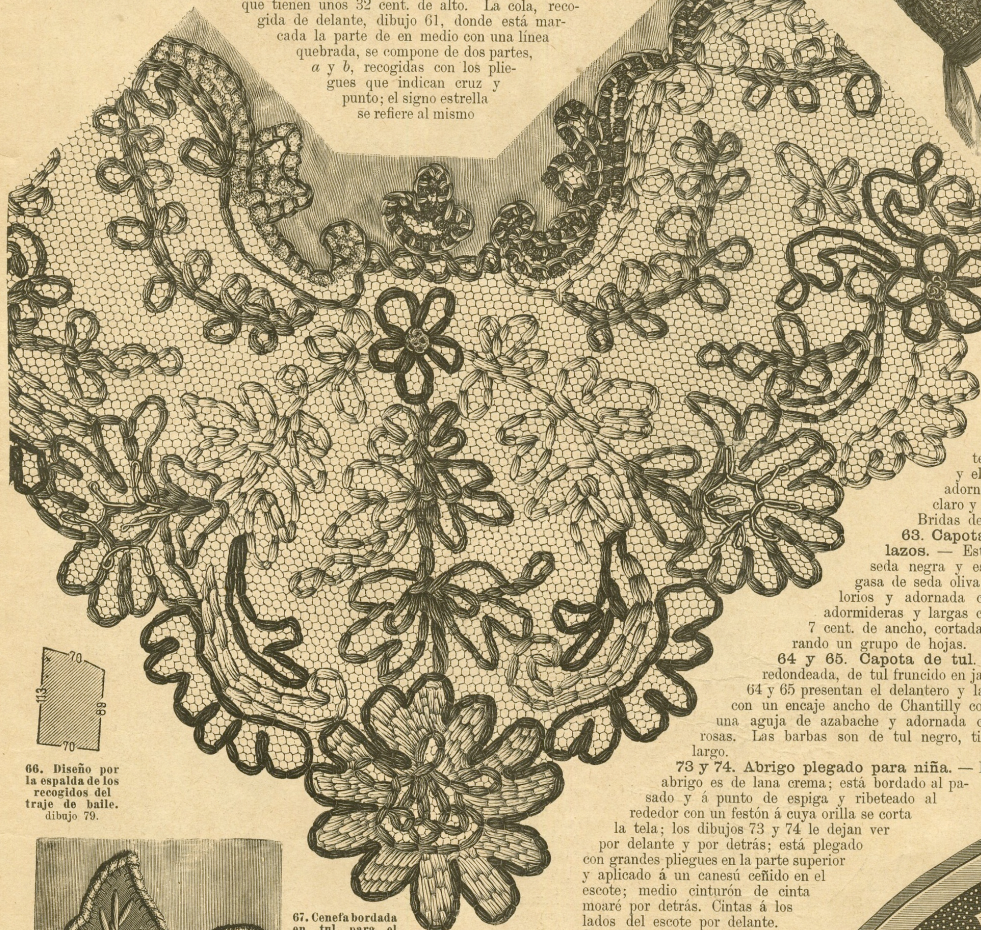


71. Cenefa. Grabado al agua fuerte para la bandeja, dibujo 52. Véase el dibujo 72.

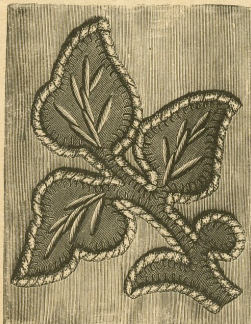
73 y 74. Abrigo plegado para niña. — El abrigo es de lana crema; está bordado al pasado y á punto de espiga y ribetado al rededor con un festón á cuya orilla se corta la tela; los dibujos 73 y 74 le dejan ver por delante y por detrás; está plegado con grandes pliegues en la parte superior y aplicado á un canesú ceñido en el escote; medio cinturón de cinta moaré por detrás. Cintas á los lados del escote por delante. Se abrocha el abrigo con botones por delante hasta

la mitad de la altura de la falda, y hay una abertura cortada entre dos pliegues para sacar las manos.

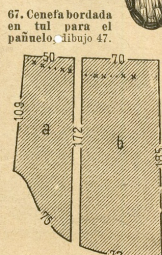
75 y 76. Gorra para niño pequeño. — La forma de gasa fuerte tiene 6 cent. de alto en el casco, y el ala levantada 10 cent. por



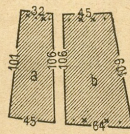
66. Diseño por la espalda de los recogidos del traje de baile, dibujo 79.



68. Adorno bordado con aplicaciones para el cojín, dibujo 48.



69. Diseño de la cola para el traje, dibujos 44 y 45. Véase el dibujo 70.



70. Diseño del lado de la falda para el traje, dibujos 44 y 45. Véase el dibujo 69.



72. Cuarta parte del fondo. Grabado al agua fuerte para la bandeja, dibujo 52. Véase el dibujo 71.



73. Abrigo plegado para niña. Espalda del dibujo 74.

en medio. Se hace de otomano crema, el casco, ahuecado, está adornado con un lazo de cinta moaré crema, y el ala ribetada con un rizado escarolado deshilado por el borde.

74. Delantero del abrigo, dibujo 73.

77. Guarnición de pecho hecha con crespon plegado. — Se llevará con cualquier traje de estilo directorio. Se dispone sobre un fondo triangular de tul fuerte de 16 cent. de largo y 8 cent. de ancho en el escote del cuello; el plegado de crespon de seda rosa muy palido tiene 7 cent. de alto, está rizado ondulado en tres ó cuatro hileras ó un lado de la pechera; el otro lado está adornado con un encaje ligeramente fruncido, cuyo pié se cubre con una guir-



78. Traje con cuerpo blusa. Espalda del dibujo 31.

Sr. Don Francisco Lipperheide, editor, Berlín W, Potsdamer Strasse 33.

nalda de botones de rosa. Se compone al cuello alto de dos encajes puestos pié con pié bajo la guimalda de rosas; puño del escote del cuello, de tul fuerte.

78 y 31. Traje con cuerpo blusa. — Los dibujos 31 y 78 representan un traje de primavera, hecho de velo rosa y cinta de moaré adecuado; sobresale del delantal un plegado de seda rosa recortado por el borde; en el dibujo 31 está adornado con cintas de trecho en trecho, puestas á través y guardando una distancia de unos 15 cent. La falda está adornada con tres órdenes de cinta; está fruncida en la cintura y tiene por orla una cinta que hace punta por delante y por detrás; tiene 4 cent. de alto por delante, 9 cent. por detrás y se cierra con corchets. El cuerpo está fruncido en los hombros, y por abajo y acaba en un puño guarnecido de cintas y adornado con lazos.

79, 13 y 66. Traje de baile adornado con cintas estrechas. — Véase para el patrón el dibujo 66. — Este traje es de seda encarnada y crespon de igual color, adornado con cintas estrechas verdes, de moaré, puestas verticalmente sobre la sobrefalda y acabando abajo con largas hojas y caídas cortadas en dientes de sierra. La falda está guarnecida con un volante de seda de 4 cent. de alto y otro volante de crespon de 11 cent. recortado por el borde. El dibujo 66 reproduce la mitad

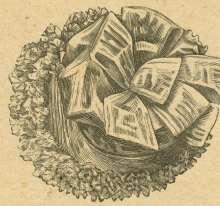


79. Traje de baile adornado con cintas estrechas. Delantero del dibujo 13. Véase para el patrón el dibujo 66.

80. Traje de baile adornado con lazos. Delantero del dibujo 14.

de los recogidos por detrás, pegada al tallé con algunos pliegues (véase el dibujo 13). El cuerpo es de seda, está plegado, con crespon recogido y adornado con cinta moaré y una guimalda ligera de flores. La manga, medio larga, es de seda plegada con adornos de crespon; está ajustada encima del codo con una cinta que se ata. Cintura faja de cinta moaré atada al lado.

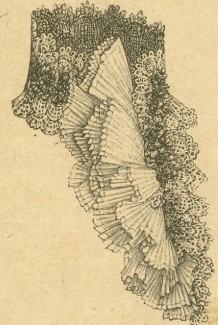
80 y 14. Traje de baile adornado con lazos. — El gracioso traje que muestran nuestros dibujos por delante y por detrás, hace muy jóvenes; es de tul plegado. Se guarnece por detrás con tres volantes plegados, de mucho vuelo, hechos con tul doble, puestos entre quillas de tul plegado cogidas con cintas estrechas. Este traje, rosa, puede hacerse de todos los matices claros; el delantero de la primera falda de seda rosa acaba con un plegado estrecho de la misma seda y la sobrefalda de tul plegado, que cae recta, está cogida de trecho en trecho con cintas estrechas rosa que se atan en lazo sobre el tul; esta sobrefalda tiene 96 cent. de largo y 1 m. de vuelo. Cuerpo de raso rosa adornado con recogidos de tul formando tirantes por detrás y fiéu por delante cogidos con lazos de cinta rosa; medio cinturón de cinta rosa por delante.



75. Gorra para niño pequeño. Casco del dibujo 76.



76. Gorra para niño pequeño. Delantero del dibujo 75.



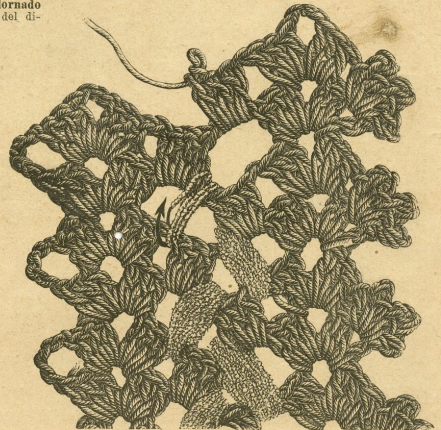
77. Guarnición de pecho, de crespon plegado.

CORRESPONDENCIA.

Á una rubia. — Se ha olvidado de explicar si se trata de un traje de calle, de baile, de casa ó de reunión. Hagase un vestido de velo blanco ó de gasa blanca listada y recoja la sobrefalda con lazos azules ó de color de rosa, más bien que flores. — Ese peinado no se le aconsejo si V. tiene la frente espaciosa y sobretodo si las entradas son muy pronunciadas, porque le haría la cara larga. — El catogan no sienta bien á las personas fuertes que tienen el pesuezo abultado, vale más la otra forma de peinado que V. indica.

M. L. de T. Montevideo. — Gracias por su amable carta. En efecto la Sra Matilde de Gonzalez es quien contesta á las suscriptoras en lo concerniente á los informes que se dignan pedirnos; y V. puede dirigir las cartas á la dirección siguiente

Sra Doña M. de Gonzalez, 7 rue Papillon, Paris.



81. Pantilla de crochet para la lista, dibujo 43.

Imprenta de O. Dürr.