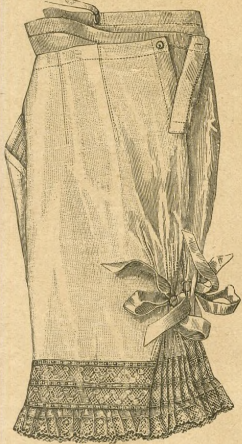
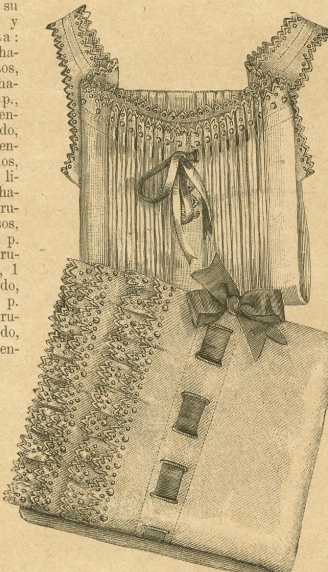


zado, 1 liso, 1 p. cruzado, 5 lisos, 1 echado, 1 menguado, 2 lisos, 1 echado, 1 menguado, 4 lisos, 1 p. cruzado, 3 lisos. 11ª Vuelta: como la 7ª. 12ª Vuelta: como la 8ª, pero aumentase 1 p. al principio. 13ª Vuelta: como la 5ª. 14ª Vuelta: como la 6ª. 15ª Vuelta: como la 3ª, pero al fin 1 menguado en lugar de un medio cruzado. 16ª Vuelta: como la 4ª, pero sin aumentación, hágase 1 menguado y 1 liso en lugar de 3 lisos. 17ª Vuelta: como la 1ª. 18. Vuelta: como la 2ª. 19ª Vuelta: como la 7ª, pero al fin (para terminar) después de los 9 p., 1 menguado, 2 echados, 1 menguado, 1 p. cruzado. 20ª Vuelta: como la 8ª, pero al principio una aumentación. 21ª Vuelta: como la 9ª, pero al fin, después del 2º menguado de 3 p., 2 lisos, 1 menguado, 2 echados, 1 menguado, 1 p. cruzado. 22ª Vuelta: como la 10ª, pero al principio en lugar de dos aumentaciones, 3 lisos, 1 p. cruzado, 5 lisos, después 3 lisos, 1 p. cruzado. 23ª Vuelta: como la 7ª, al fin, después 9 lisos, 1 menguado, 2 echados, 1 menguado, 1 p. cruzado. 24ª Vuelta: como la 8ª. Vuélvase á empezar desde la 1ª vuelta, pero el fin de esta en lugar de 1 liso, 1 menguado, teniendo 30 p. en la aguja y el dibujo no exigiendo más que 29 p. Se harán

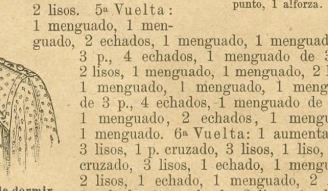


25. Pantalones cortos. Patrón: Supl. Recto, No V, fig. 32, 9 á 14, estrella, doble punto, cruz, 1 alforza.

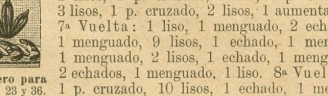
26 picquillos ó poco más ó menos 3 cent. de largo para el delantero recto del canesú, después se empezará la hombrera después de la 7ª vuelta. La vuelta siguiente hecha volviendo hacia atrás (8º) 1 aumentación, 3 lisos, 1 p. cruzado, 12 lisos, 1 echado, 1 menguado, los 12 p. siguientes quedan sin ser hechos (lo mejor es glisarlos de la aguja pasándolos sobre un hilo grueso) en su lugar móntense 12 p. y continúese. 1ª Vuelta: 1 liso, 1 menguado, 2 echados, 1 menguado, 2 lisos, 1 menguado de 3 p., 4 echados, 1 menguado de 3 p., 4 lisos, 1 echado, 1 menguado, 2 lisos, 1 echado, 1 menguado de 3 p., 4 echados, 1 menguado de 3 p., 2 lisos, 1 menguado, 2 echados, 1 p. cruzado. 2ª Vuelta: 3 lisos, 1 p. cruzado, 3 lisos, 1 p. cruzado, 1 liso, 1 p. cruzado, 5 lisos, 1 echado, 1 menguado, 2 lisos, 1 echado, 1 p. cruzado, 5 lisos, 1 p. cruzado, 2 lisos. 3ª Vuelta: 1 menguado, 1 menguado, 2 echados, 1 menguado, 9 lisos, 1 echado, 1 menguado, 2 lisos, 1 echado, 1 menguado, 2 lisos, 1 echado, 1 menguado, 7 lisos, 1 menguado, 2 echados, 1 menguado, 4ª Vuelta: 3 lisos, 1 p. cruzado, 10 lisos, 1 echado, 1 menguado, 2 lisos, 1 echado, 1 menguado, 1 echado, 1 menguado, 9 lisos, 1 p. cruzado,



30. Camisa de vestir adornada de estabilidos. Patrón: Véase el dibujo 65 del 1.º de Abril de 1888.



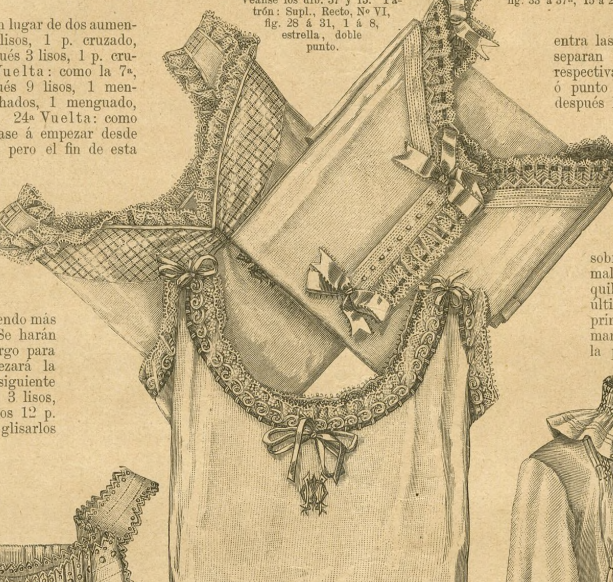
26. Espalda de la canesú de dormir. Dibujo 29.



37. Cenefa. Bordado ligero para la camisa de dormir, dib. 23 y 36.



22. Chambrilla con forma de chaqueta y espalda ajustada. Véase para el patrón el dibujo 59 de 16 de Noviembre de 1888.



23. Camisa de dormir, abotonándose en los hombros. Espalda del dib. 36. Véase los dib. 37 y 15. Patrón: Supl. Recto, No VI, fig. 28 á 31, 1 á 8, estrella, doble punto.

27. Camisa de vestir adornada de calados. Patrón: Supl. Verso, No XV, fig. 60, Y á Z, estrella, cruz, doble punto. — 28. Camisa de vestir abrochándose por delante. Patrón: Supl. Verso, No XIV, fig. 59, V á X, estrella. — 29. Camisa de vestir escotada en redondo. Véase para el patrón del dibujo 27.



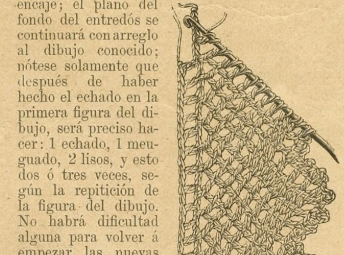
32. Galón. Bordado al punto cruzado para adorno de ropa blanca etc.



35. Camisa de dormir con ancho cuello vuelto. Patrón: Supl. Recto, No IX, fig. 41, estrella, doble punto.

signos sobre la fig. 69. Una presilla de galón se halla colocada en el borde inferior sobre m. Botones en la esquina; se obtendrá poniendo m sobre m y estrella sobre estrella, colocando los botones correspondientes.

1 menguado, 2 lisos, 1 echado, 1 menguado, 9 lisos, 1 p. cruzado, 2 lisos, 1 aumentación. 9ª Vuelta: 1 liso, 1 menguado, 2 echados, 1 menguado, 2 lisos, 1 menguado de 3 p., 4 lisos, 1 echado, 1 menguado, 2 lisos, 1 echado, 1 menguado, 2 lisos, 1 menguado de 3 p., 4 echados, 1 menguado de 3 p., 2 lisos, 1 menguado, 2 echados, 1 menguado, 1 liso. 10ª Vuelta: 3 lisos, 1 p. cruzado, 5 lisos, 1 p. cruzado, 1 liso, 1 p. cruzado, 5 lisos, 1 echado, 1 menguado, 2 lisos, 1 menguado, 4 lisos, 1 p. cruzado, 1 liso, 1 p. cruzado, 5 lisos, 1 p. cruzado, 2 lisos. Vuélvase á empezar desde la 3ª vuelta pero solo para el encaje; el plano del fondo del entredós se continuará con arreglo al dibujo conocido; nótese solamente que después de haber hecho el echado en la primera figura del dibujo, será preciso hacer: 1 echado, 1 menguado, 2 lisos, y esto dos ó tres veces, según la repetición de la figura del dibujo. No habrá dificultad alguna para volver á empezar las nuevas figuras del dibujo



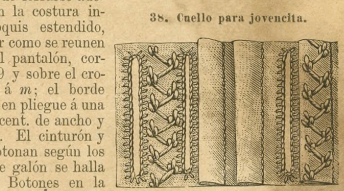
26. Encaje al crochet, ejecutado transversalmente, para ropa blanca de cuerpo.

entra las dos mallas ó puntos, que separan las figuras del dibujo, ó respectivamente ántes de la malla ó punto que preceden á estos, ó después la que se sigue. Una vez terminada la hombrera, teniendo poco más ó menos 12 picquillos, ó 13 cent. de largo, se dividirán las mallas, como antes, montando á la vez 12 p. solo que para ejecutar estos, la espalda derecha del canesú. Para terminar la manga, móntese la cadeneta de 12 mallas sobre la aguja (con el recto añádase la cadeneta de 12 mallas á los otros sobre la aguja) y háganse así 16 picquillos ó 30 cent., poco más ó menos. En fin júntese la última vuelta con las mallas que han quedado solas al principio de la manga, y con la cadeneta. La segunda manga se hace como la primera; el principio y el fin de la pieza se unirán con unos puntitos. Se pasan unas cintitas estrechas al través del borde calado, para ejecutar mejor la pieza.

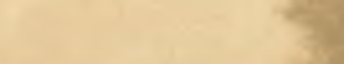
6 y 7. Refajo con cintura redonda, añadida con botones. Patrón: Supl. Recto, No VII, fig. 35 y 39. — Se confeccionará este modelo con franela de lana ó de algodón (franela inglesa ó finete) con listados de color. Es un modelo práctico para las personas algo gruesas; puesto que se pueden abotonar otras faldas sobre la misma cintura; las personas, que llevan ligas forma de tirante, pueden fijarlas también á esta cintura. Fig. 35 indica las medidas de la cintura sostenida con balenas. Se ribeteará la parte de arriba y de abajo con una cinta de raso crema y se guarnecerá el borde con un encaje de lana de 11 cent. de ancho, sugeto con una tira de 3 cent. de anchura.

8 y 21. Refajo con cintura redonda, cosida. Patrón: Supl. Recto, No VIII, fig. 40. — Este lindo modelo es de franela ó surra crema (véase fig. 40) montada con fruncidos por detrás á una cintura forrada con raso blanco, con jaqueta. Los bajos de la falda y las bandas de guarición están adornadas con tiras recortadas con bordado ligero de seda amarilla dorada (véase el dibujo 21, tamaño natural).

9. Pantalón higiénico. Patrón y croquis extendido: Supl. Verso, No XVII, fig. 69 á 69ª, 1ª m, estrella, pliegues 6 á 9, 2 alforza. — El pantalón es completamente cerrado como el de los niños. Le recomendamos. Se confecciona con tela solida que puede forrarse además si se quiere en la costura interior. Por el croquis extendido, fig. 69ª, se puede ver como se reúnen las dos mitades del pantalón, cortadas por la fig. 69 y sobre el croquis, fig. 69ª, de 1 á m; el borde superior se montará en pliegue á una cintura recta de 4 cent. de ancho y del largo necesario. El cinturón y los delanteros se abotonan según los



38. Cuello para jovencita.



39. Pliegues bordados para la camisa de dormir, dibujos 33 y 34.

10. Camisa para hombre con pechera bordada de color. — Patrón: Supl., Verso, N.º XX, fig. 76 á 81, 1 á 6. Deseando ser útiles á nuestras nuevas y numerosas suscriptoras, reproducimos nuevamente el patrón de camisa para hombre, haciendo constar, que la camisa de lienzo ó tela blanca de pascal con florecillas es siempre elegante y lo más distinguido que se lleva para diario. La forma no ha cambiado en nada. Nuestro modelo muy nuevo convendrá á las personas jóvenes. Es original por el empleo de un torro de color, por el cuello y las mangas. El cuerpo es de tela fina fondo blanco á listas azules y encarnados. La pechera está respuntada con gruesos acanalados, y bordada con dos hileras de tepos ó pasillas encarnadas y azules.

11. Gorro de mañana adornado con lazos. — Fondo de tul rodeado de un alambrito de 26 cent. en el borde de atrás, ligeramente estovado y 36 cent. del delante con el escote en triángulo. Se adorna esta abertura con pliegues de Valencienne en hilera superpuestos sobre el fondo. En el medio, delantero, dos lazos de cinta, encarnado encendido, arreglado con arreglo al dibujo 11.

12. Gorro adornado con escarapelados. — Se tomará el fondo del gorro anterior (N.º 11) añadiendo

13. Camisa calada adornada de encaje. — Véase el patrón del dibujo 28. — El escote del cuerpo delantero ha de ser algo más bajo que el patrón indicado. Se guarnecerá el borde superior y el del escote con Valenciennes ancha, volviéndose en forma de solapa (véase el dibujo 13) y se colocará un encaje estrecho al rededor de las hombros.

14. Pantalón de franela. — Véase el patrón, dibujo 25. — Estos pantalones son surtidos á la elegantísima camisa, dibujo 13. — El encaje sube en doblez en el medio del delantero y se sujeta con lazo de cinta estrecha.

16 á 18. Corsete y refajito guarnecidos con tiras

N.º XIX, fig. 73 á 75, u á z, estrella. — Este patrón, de tamaño natural, es indispensable para los vestidos de forma princesa, de tela ligera, que exigen las prendas interiores muy ajustadas. La línea fina indica en el delantero izquierdo (fig. 73) el contorno del delantero recto que cruza. El croquis, fig. 73, á 75, reproduce los contornos del vestido delantero, la fig. 75, las medidas para el derecho de atrás, añadido sobre las espaldas, fig. 75 de w á z. Se confeccionará esta prenda con percal, shirting, batista fuerte ó con seda. Se adornará con dos volantes á derecho hilo con encaje de 8 cent. de ancho. El primer volante de 8 cent. está cosido al borde de la falda. El segundo de 14 cent. se coloca á 10 cent. de distancia del borde; están superpuestos de una especie de volante de 33 cent. á pliegues de lencería formando cuadros (véanse los dibujos). Encaje en el corpiño.

22. Chambrilla de forma chaquetilla con la espalda ajustada. — Véase para el patrón del dibujo 59 del 16 de Noviembre de 1888. — Se cortara fácilmente esta chambrilla ó chaquetilla sobre un patrón de paletó; el faloncillo de la espalda debe ser provisto de alguno que se quiera, con el ancho de tela, picado acodchado ó una finocera con entredós bordado de 5 de espina.

23, 26, 37 y 15. Camisa en los hombros. — Patrón: Supl., 31, 1 á 8, estrella, doble punto. — dormir se hacen de percal estar de un solo color, azul, rosa ó mal del cuerpo se adornan con arreglo completada con un canesú de fr. Estas partes están reunidas en la tonan en los hombros. Se añad banda doble de tela de 3/4, co 2 cent. se coserá debajo del dobl tera. El borde superior del cues dos puntos á dos puntos, y ton canesú. Se reduce el cuello dela estrella) unos 23 cent. Se repit con arreglo á las líneas finas sol al través, la tela queda reducid talce. Véase el dibujo 15, un di francidos. En el cuello, volante tirilla, adornado con puntos liger nición en las bocamangas, reduci 12 cent. con arreglo á las líneas

24. Chaquetilla de negligé espalda: Supl., Recto, N.º VI, fi completará el modelo, dado en ta anillo de la parte de abajo. El montados francidos, ligeramete, doble; con un entredós bordado d cuadra también el canesú á lo la derecha de unos 4 cent. de altu de las mangas guarnecidos con abrechá con botones y ojales. C

25. Pantalones cortos. — fig. 32, 9 á 14, estrella, doble pu bonito modelo está adornado con atabilias de lencería puestas ent teados solamente á lo largo de la. Estos pliegues terminados tienen 9 con una jareta de seda, de color, ojales festonados, marcados, fig. muy fino adornado alternativame de encaje, comprendido de un volante, recogido encaje en la punta. B. la abertura de los dos del delantero y sostenido cido del mismo ancho e

26. Encaje al orz salmente. — Se emp caladas 1 brida, 1 p. largo sobre una cadenetá sobre este pié trasversa. Después de un p. cerr y 12 p. por encima, las volverán más que á n hallan en el croquis á lo el fondo). Después de echado, cada vez, 1 br 8, 6, 4, 2 p. por en p. cerrado, después 1 3º p. de la cadenetá, ahora, cada vez 2 de que se hallan sobre e lanzado de hilo. Para quillo en la orilla su tense 5 p. por encima la última brida. Despu 3 bridas en las 3 brid:



40. Mañanita con manga á la griega. Espalda del dibujo 45. Patrón: Supl., Verso, N.º XXV, fig. 57.
42. Paletó corto ajustado con cuello marino. Espalda del dibujo 41. Patrón: Supl., Recto, N.º II, fig. 12 á 18, a á o, estrella, cruz, doble punto.
43. Paletó corto, ajustado con delanteros. Patrón y espalda: Supl., Recto, N.º II, fig. 12 á 22, a á o, estrella, cruz, doble punto.

41. Traje con falda apañada diferentemente en los dos lados de los dibujos 54 y 40. Patrón: Supl., Recto, N.º X, fig. 42, estrella, doble punto.
44. Espalda del paletó. 46. Espalda de la mañanita, dibujo 42.
46. Lado del traje, dibujos 41 y 54.

tres hilos de alambre de largos graduados de 23 á 26 cent., fijándolos cerca de la estrella á fin de que unan los bordes del fondo. Se curbarán los hilos en punta en el medio; al rededor de los dos primeros se frunce un encaje de tul crema de 12 cent. de ancho en forma de cuarcucho. Se encierrará 145 cent. de encaje. El volante recogido, fruncido al rededor del terer alambriado, cae sobre el otro, y continúa en el ruedo, arreglado en pliegues planos sobre 8 cent. de ancho. Se necesita 150 cent. de encaje. Escarapela de cinta listada labrada N.º 3.

bordadas. — Estas prendas interiores convienen para los días algo fríos. El corsete es de punto de lana mohair abotonándose en los hombros y adornado con un ancho canesú bordado sobre una tela de algodón de color, ejecutado sobre cañazo, contando los hilos (véase el dibujo 16); el mismo bordado se aplica en los bajos de la falda e fustán. Un adorno más sencillo (véase el dibujo 16) puede ejecutarse en la falda.
19 y 20. Corpiño y faldilla de una pieza para llevar interior, de forma princesa. — Patrón: Supl., Verso,

solidez, no solo se cogerá la presilla vertical, sino que siempre el la presilla que queda detrás, después cada vez 1 echado, 6 bridas cadenetá, en la cual la última brida ha sido ya cogida, 1 brida en do la cadenetá; suprimase como mas arriba. Hágase de nuevo 1 picuill después, yendo, 11 bridas á distancias juntas; las primeras 3 en las se siguen, las otras recogiendo alternativamente la presilla entro las brida siguiente. Ejecutense las cuatro bridas aisladas siguientes echado cada vez y las bridas en la cadenetá sin echado, suprimense sillitas y los echados que se hallan sobre el croché de la manera com

47. Mañanita



patrón, tidos de prendas en el delantero produce s medispaldas, on perará con cent. de mer-est. lo de la ando de oleca a istancia nsobre-espicio 33 cent. de len- cuales-los di-je en el

abrilla naque-espalda - Véase del di- 16 de 1888, a facil-abrilla sobre un letó; el



47. Mañanita con pechera flotante. Delantero del dibujo 20. Patrón: Supl., Recto, N.º XI, fig. 43, estrella, doble punto.

48. Chambrillo para enfermo. Patrón y vista extendida: Supl., Verso, N.º XXII, fig. 83 y 88*, estrella, doble punto.

er provisto de algunos plieguecitos, de en forma con el ancho que se tenga. Se tomará, como olchonado ó una fineta blanca listada. Se cuadrarédos bordado de 5 cent. de ancho, cuyo borde a tiras estrechas de batista, sugetas con un punto

37 y 15. Camisa de dormir abtonándose bro. — Patrón: Supl., Recto, N.º IV, fig. 28 á 31, relia, doble punto. — Al presente las camisas de cen de percal estampado de color ó de batista lor, azul, rosa ó malva. El delantero y la espalda adornan con arreglo á la fig. 28, la espalda está on un canesú de tela cogida en doble, fig. 29, están reunidas en las costuras del lado; se abo- hombros. Se añadirá, además, al hombro una de tela de 3 1/2 cent. de ancho; otra tira de sera debajo del dobladillo de la hombrera delan- de superior del cuerpo de detrás, fruncido, de dos puntos, y tomado entre la doble tela del reduce el cuello delantero fruncido (de estrella á 29 cent. Se repite cuatro veces los fruncidos, las líneas finas sobre la fig. 28. En el pecho, tela queda reducida á 19 cent. y á 14 en el el dibujo 15, un dibujo para los a el cuello, volante de encaje, montado á una do con puntos ligeros de color. La misma guar- bocamangas, reducidas á 11 cent. y mas arriba arreglo á las líneas finas.

mejilla de negije con canesú. — Patrón y Recto, N.º VI, fig. 35 á 37*, 15 á 26. Se modelo, dado en tamaño natural, como largo y parte de abajo. El delantero y la espalda están picados, ligeramente, en el canesú, cortados en entredós bordado de 1 cent. de ancho, que en- el canesú á lo largo de los hombros. El cuello nos 4 cent. de altura, lo mismo que los puños as guarnecidos con entredós. El delantero se botones y ojales. Cintura plegada.

alones cortos. — Patrón: Supl., Recto, N.º V, 4, estrella, doble punto, cruz, 1 alforza. — Este está adornado con tres grupos de plieguecitos lencería puestos entre las líneas finas y respun- te á lo largo de las líneas; el recto planchado, s terminados tienen 9 cent. de ancho, se sostienen a de soda, de color, pasada por un agujero con dos, marcados, fig. 32. El modelo es de percal mñido alternativamente de entredós bordado y encaje, comprendido en el ancho de la fig. 32 y un volante, recogido, ahuecado, de batista con rje en la punta. Banda ó tira de 2 1/2 cent. en ertura de los dos lados formando la cruzadura delantero y sosteniendo por detrás y con frun- del mismo ancho en lo alto.

26. Encaje al crochet ejecutado trasver- mente. — Se empezará por el pie con bridas das 1 brida, 1 p. por encima, ejecutado á lo go sobre una cadeneta. El encaje mismo se hace en este pié trasversalmente, como el punto tuneco. pués de un p. cerrado en la cadeneta 14*, 15*, 2 p. por encima, las bridas no se veran mas que á mitad como se an en el crochet á la aguja (véase óndo). Después de un lanzado ó ado, cada vez, 1 brida en la 10*, 6*, 4*, 2 p. por encima y en el cerrado, después 1 brida en el p. de la cadeneta. Suprimase, ra, cada vez 2 de las presillas se hallan sobre el croché con ado de hilo. Para formar el pi- ho en la orilla superior, ejecu- se 5 p. por encima y 1 brida en última brida. Después 1 echado, ridas en las 3 bridas (para dar que siempre el al mismo tiempo 1 echado, 6 bridas en el p. de cogida, 1 brida en el tercer p. se de nuevo 1 piquillo y 1 echado, primeras 3 en las 3 bridas que la presilla entre las bridas y la gladas siguientes después de un echado, suprimanse todos las pre- s de la manera conocida. Luego

yendo hacia delante 1 oquillo, 1 brida en la 1ª de las 11 bridas acercadas, 3 piquillos, separados cada vez por una brida en la 3ª, 5ª y 7ª de las 11 bridas acercadas á distancias juntas. un echado, 3 bridas acercadas en las 3 bridas acercadas, el resto son bridas caladas. Suprimir y vuélvase á empezar el mismo trabajo.

27. Camisa de vestir adornada con calados. — Patrón: Supl., Verso, N.º XV, fig. 60, Y y Z, estrella, cruz, doble punto. — Los calados continúan siendo una de las guarniciones más elegantes para la ropa blanca de cuerpo. Antes de empezar el bordado se guarnecerá el escote y las aberturas de las mangas con un ribetito con ojales tejidos. Los hilos sacados de manera que formen un punto de cordoncillo. Este hermoso bordado tiene unos 12 cent. En el medio delantero, fruncido entre cruz y punto y dos puntos, sube derecho á una altura de 12 cent., después gradualmente. Se hallarán otros dibujos en la colección del periódico. Valenciennes de 3 cent. como guarnición.

28. Camisa de día, abrochándose por delante. — Patrón: Supl., Verso, N.º XIV, fig. 59, V á X, estrella. — La guarnición de la camisa se compone de plieguecitos de lencería para los cuales se añade la tela al patrón, fig. 59, los pliegues rodean el cuello y el delantero; tienen 1 cent. de ancho. Se añade también la tela para el canesú con ojales de los dos lados que tiene 3 cent. pero no avanza más que de 1 1/2 cent. por encima de los bordes de la abertura, sobre el fondo izquierdo tira con botones de 1 1/2 cent. Cenefa tejida con ojales y encaje al bolillo, muy fino, al rededor del escote y abertura de las mangas. Jareta y lazos de cinta de color.

29. Camisa de vestir escotada en redondo. — Para el patrón: Véase el dibujo 27. — Valenciennes fruncidos y bordados como adornos (véase la fig. 48 del suplemento que da un diseño y la disposición para la jareta, cuya cinta se amata por delante y en los hombros).

30. Camisa de vestir adornada con pliegues ó tabillitas. — Véase para el patrón del dibujo 65 del 1.º de Abril de 1888. — Esta camisa, se cortará sobre uno de los muchos patrones dados, haciendo el escote redondo. Las tabillitas se hacen en el delantero y se coserán antes de cortar. Escote y abertura de las mangas están sostenidas con una tira festonada (véanse los dibujos 47 á 49). La jareta se pasa por una tira de 2 cent. cosida debajo el escote, pero parándose al principio de los pliegues, en donde la cinta, pasada al través, sale entre los ojales de cordoncillo. El dibujo 31, representa un punto surtido.

31. Pantalones largos. — Patrón: Supl., Recto, N.º V, fig. 32, 9 á 14, estrella, doble punto, cruz, 1 alforza. — El largo de los pantalones está indicado por la línea fina sobre la fig. 32 á una altura de 6 cent. del borde inferior; se añade una banda de percal de 4 á 5 cent. de ancho. Por debajo se hacen ojales en forma de ojales con cordoncillo distanciados de 4 á 5 cent. por los que se pasa una cinta de color N.º 5. En la parte de abajo, se pone una tira bordada y festonada, recortada con picos grandes y pequeños (véase la fig. 47 á 49). Estos



49. Mañanita con canesú plegado. Patrón y espalda: Supl., Verso, N.º XIII, fig. 55 á 58*, N.º 4 U.

50. Traje de sociedad con cola larga. Patrón: Supl., Verso, N.º XXIII, fig. 84.

51. Traje con falda apañada. Patrón y espalda: Supl., Verso, N.º XXIV, fig. 85 á 86.

52. Vestidito escotado para niña de 2 ó 3 años.

pantalones se confeccionan con fustán, franela ó otra tela. El adorno se repite sobre la tira de fustán con volantes dobles de peral que completan la guarnición.

32. Galón. Bordado al punto cruzado para atadeta de ropa blanca plegada. — El galón, de tamaño natural, está ejecutado sobre cinta de cañamazo tejido con borde con piquillos. Forresé con cinta de seda, la cual servirá para formar el lazo. Las figuras del bordado alternan sucesivamente de dos tonos de encarnado, acetiuna con rosa y de marfiles de azul con acetiuna. El borde estrecho es encarnado oscuro.

33, 34 y 39. Camisa de dormir adornada con pliegues. — Patrón: Supl., Verso, N.º XVIII, fig. 70 á 72, n.º 1, estrella. — Bonito modelo de muselina de lana fina y suave, adornada con pliegues, bordado ligero de seda blanca y cinta blanca N.º 3; véase las líneas finas, fig. 70, para el largo y el ancho de las partes plegadas. Se harán 13 pliegues en cada mitad del cuerpo por detrás de manera á reducir á 19 cent. el ancho del cuello; córtese la abertura del delantero hasta estrella, así, córtase el borde con una tira de unos 3½ cent. de ancho y cíbrase con un pliegue de 3 cent. de ancho, terminado en el medio con una cinta y á punto de espina. Tirilla para los botones de 31½ cent. en la orilla izquierda. Los sitios marcados con líneas finas serán reducidos á 14 cent. con 14 tabillitas cogidas en la tela y pespunteadas. Dos de estas tabillitas se bordarán con puntos ligeros, mientras que otros dos quedarán lisos, otros festonados, hechos con arreglo al dibujo 39. Pliegues sobre las mangas y al cuello adornado con lo mismo. Se tomará para el cuello un pedazo recto á derecho, ancho de 16 cent. de ancho y 1 m. de largo, que se montará en pliegues á la tirilla del cuello entre la tela y el forro de seda de la tirilla.

35. Camisa de dormir con cuello ancho — Patrón: Supl., Recto, N.º IX, fig. 41, estrella, doble punto. — Debe cortarse y confeccionarse con naná fino sobre a y b, de la fig. 41. La espalda cosida á plieguecos está montada de manera que forme canesú. El cuello, saliendo de lo ordinario, es pegado á la tirilla del escote del cuello, formando punta con arreglo á los signos correspondientes; con plieguecos y encaje Valenciennes que disimula los botones de la pechera. El mismo adorno en la manga. Lazo.

38. Cuello para juvenida. Este cuello conviene para por la mañana; es una palabra se llevará con un traje sin importancia. Se corta sobre un cuello marino. Piquillos puntiaguados, festonados de algodón de color en el borde del cuello de naná crema. Se monta



59. Traje para baile de tul.



53. Aparador adornado de cenefas bordadas. Véase el dibujo 17.



56. Vestido con corpiño plegado para primera comunión. Delantero del dibujo 3. Véase el dibujo 79. Patrón: Supl., Verso, N.º XII, fig. 50 á 54, A á M, estrella, doble punto, pliegues 1 á 3.

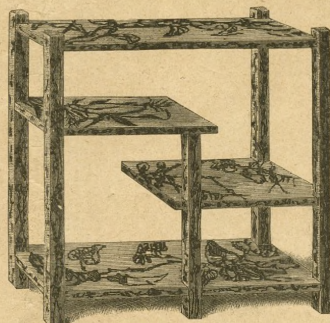
57. Abrigo paletó largo medio ajustado. Véase el dibujo 58. Patrón y espalda: Supl., Recto, N.º III, fig. 23 á 27, p á z, estrella de la manga.

con un pliegado ancho en la tirilla del cuello, en la cual se harán los ojales.

40 y 45. Bata matinal con la manga á la griega. — Patrón: Supl., Verso, N.º XXV, fig. 57. — Lindísima bata y muy elegante, de lana color de

verja y encarnado vivo. Los delanteros rectos están cortados de una sola pieza con los costadillos con arreglo á b de la fig. 57. La pechera, ó plastrón, cubierta con tela de un color vivo, ocupa 40 cent. de tejido franado cinco veces en el cuello y en el tallo. Está cosido de un lado y abotonado del otro. Las partes de la espalda c dan el ancho para los pliegues. La manga á la griega, del croquis está prendida en la costura. Lazo de cinta estrecha.

41, 46 y 54. Traje con falda apañada diferentemente sobre los dos lados. — Patrón: Supl., Recto, N.º X, fig. 42, estrella, doble punto. — Este modelo es un primer con su combinación de cachemir marrón rojizo, con damasco labrado color de cañena. Se colocará en la derecha sobre el fondo de la falda de sedita, adornada con un volante en los bajos, un paño de



60. Estantillo con pintura decorativa. Véanse los dibujos 61 y 62. Patrón: Supl., Verso, fig. 90 á 93.



61. Pie á ornado de pintura para el estantillo, dibujo 60. Véase el dibujo 62.

damasco de unos 55 cent. de ancho, colocado, desde el medio de cachemir; a del croquis, representa el apañado recogido de cachemir. El borde izquierdo queda flotante, mientras que el borde derecho queda reducido con el apañado á 18 cent y sujeto al tallo. El borde superior plegado á pliegues apretados, se monta á la cintura; el recto recae sobre el damasco haciendo una curva y se sugerirá con dos tirillas puntiaguadas de 8 cent. de ancho por 20 á 30 cent. de largo. El paño b que cae recto, completado con la tapadera de bolsillo c se debe juntar con arreglo á las líneas (véase dibujo 46). Se volverá á plegar los dos bordes del lado de los dos paños de detrás, siguiendo la línea para formar solapas; estos dos lados costados en punta, se farran con cachemir, los de la espalda con damasco.



55. Traje con túnica forma de gabán.

estrella y en los delanteros que cruzan, hasta cruz. borde superior del cuello para que cubra bien.

43. Paletó corto con el delantero de chaquetilla. — Patrón y espalda: Supl., Recto, N.º II, fig. 12 á 22, a á r, estrella, cruz, doble punto. — Nuestro modelo, joven y sentando muy bien, es de paño liso azul militar, guarnecido con atreñillados negros, de medio cent. de ancho y pespunte negros. Se abraza con una tira interior; se coserá la espalda solamente hasta 4 y el cuello exterior de la manga hasta 8, se pegarán los bolsillos redondos de unos 8 cent. de largura en las aberturas, en el interior de los delanteros. El cuello, fig. 18, está fijado vuelto sobre la tira del cuello, fig. 17, hasta No olviden el estender fuertemente, al coser, el

48. Chambrá para enfermo. — Patrón y vista extendida: Supl., Verso, N.º XXII, fig. 83, 89, estrella, doble punto. — Las personas que están enfermas, convalescentes, temen fácilmente frío, y para evitarlo hemos publicado este modelo que permite el cubrirse con un abrigo apropiado y practico. Nuestro modelo es de franela gris y encarnada, pero puede confeccionarse de color tierno y de seda caprichosa. La fig. 83 reproduce la mitad de la tela necesaria. La abertura cortada en el medio, con arreglo á la línea doble produce el cuello. Los ángulos doblados, dos puntos sobre dos puntos, lo mismo que los ángulos inferiores, repliegados, estrella sobre estrella (véase la doblez) poniendo á la derecha un botón, á la izquierda un ojal de manera que se reúnan justos el botón y

ojal, formando una especie de manga. Botones y ojales en el delantero y guarnición festonada de lana encarnada.

49. Mañanita con canesú plegado. — Patrón y espalda: Supl., Verso, N.º XIII, fig. 55 á 58, n.º 1. — De crepón de lana azul. Córtese los delanteros con arreglo al contorno de la fig. 55. Se sugerirá los pliegues en forma de canesú con puntos de adorno de seda. Tirilla interior en el delantero para los ojales de unos 4 cent. de ancho con puntos de adorno. Se tomará para el cuello plegado una tira de fular de 140 cent. de largo por 13 cent. de ancho y se montará sobre la tirilla del cuello, añadiendo, para anular, dos paños de fular de 15 cent. de ancho y 50 cent. de largo. El paño de las mangas de unos 3½ cent. está cubierto con un paño plegado. Ancho cinturón de tela lazado 6 medio cinturón.

50. Traje de sociedad con cola larga. — Patrón: Supl., Verso, N.º XXIII, fig. 84. — Magnífico traje de creponita de seda adornada con dibujo de flores grandes por delante. Delantal de seda pliegado sobre el fondo de la falda; paños planos, de los dos lados volo de encaje plegado (véase fig. 84 tamaño reducido), la

51. Pie á ornado de pintura para el estantillo, dibujo 60. Véase el dibujo 61.

62. Borde de la plancha adornada para el estantillo, dibujo 60. Véase el dibujo 61.

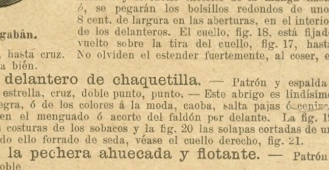


58. Abrigo largo medio ajustado forma de gabán. Véase el dibujo 57. Patrón y espalda: Supl., Recto, N.º III, fig. 23 á 27, p á z, estrella de la manga.

recto de cachemir, formando una profunda abertura. La manga forma algunos pliegues por encima del puño de damasco como cuello. Botones grandes de pasamanería, marrón y cañela.

42 y 44. Paletó corto con cuello marino. — Patrón: Supl., Recto, N.º II, fig. 12 á 18, a á r, estrella, cruz, doble punto. — Nuestro modelo, joven y sentando muy bien, es de paño liso azul militar, guarnecido con atreñillados negros, de medio cent. de ancho y pespunte negros. Se abraza con una tira interior; se coserá la espalda solamente hasta 4 y el cuello exterior de la manga hasta 8, se pegarán los bolsillos redondos de unos 8 cent. de largura en las aberturas, en el interior de los delanteros. El cuello, fig. 18, está fijado vuelto sobre la tira del cuello, fig. 17, hasta No olviden el estender fuertemente, al coser, el

47 y 70. Mañanita con la pechera ahuecada y flotante. — Patrón: Supl., Recto, N.º XI, fig. 43, estrella, doble punto. — La mañanita se cortará sobre el patrón del abrigo paletó largo, dibujo 43, con arreglo al croquis, fig. 43. Se puede emplear también dibujos 57 y 68. Se completará la espalda con un pedazo de tela franada de 50 cent. de largo. El modelo es de muselina de lana, azul claro, con dibujos blancos, forrado con cruzado de algodón cuadrillado de gris claro. El gris claro, fig. 41, está cubierto con cachemir blanco, plegado á 10 cent. de largo y volviéndose á plegar en bullonado. Brochadura invisible en el medio, manga bullonada sobre el forro plano; cuello derecho, cuello chal y puños adornados con puntos ligeros. Cinta dibujo N.º 5.



63. Guarnición de pantalones. Crochet sobre hilado. Véase el dibujo 64.



64. Crochet para la guarnición del pantalón, dibujo 63.

de la fig. 55. Se sugerirá los pliegues en forma de canesú con puntos de adorno de seda. Tirilla interior en el delantero para los ojales de unos 4 cent. de ancho con puntos de adorno. Se tomará para el cuello plegado una tira de fular de 140 cent. de largo por 13 cent. de ancho y se montará sobre la tirilla del cuello, añadiendo, para anular, dos paños de fular de 15 cent. de ancho y 50 cent. de largo. El paño de las mangas de unos 3½ cent. está cubierto con un paño plegado. Ancho cinturón de tela lazado 6 medio cinturón.

65. Espalda del abrigo para juvenida, dibujo 71.