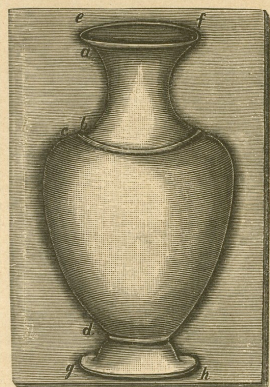


del fondo; las perlas deben estar en sentido contrario sin cambiar la simetría y alineación de los contornos del dibujo (aconsejo que se ensaye esta labor de separación en un pedazo de cuero). Véanse los dibujos 37 y 38, que reproducen estrellas y moras esparcidas en hileras de trecho en trecho.



36. Apariencia de la modelación y de los contornos reales.

**Apresto del trabajo.** — Se hace humedeciendo el cuero con una esponja empapada en agua con ácido nítrico; repetida esta operación varias veces se da al cuero un tono oscuro que depende no de la cantidad de ácido sino de lo que dure la operación luego que se ha extendido y pegado el cuero y puede aprovecharse para retocar los sitios defectuosos. Es bueno mojar, en cuanto sea posible, todo a la vez de un golpe para evitar tonos más ó menos

oscuros. Hay que ponerse un guante para esta operación y si se quiere dar brillo a la piel, particularmente para las cubiertas de libros se pasará por encima agua de cola muy ligera.

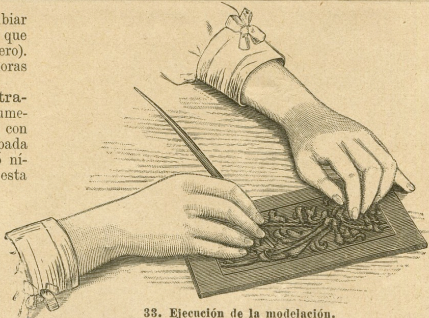
**42. Traje para por la mañana formando chaquetilla por delante.** — Para los días de frío que tenemos que pasar aún, el traje de por la mañana, dibujo 42, será de franela ó cachemir forrado de modo que abrigue más ó menos; se cortan la espalda y los costadillos con la falda por el patrón de un vestido princesa; se pone el delantero sobre un forro ceñido, cubierto con la tela fruncida en el escote y en el talle. Se completa con una pieza que figura una chaquetilla abierta, cogida con un cinturón en punta, abrochado á un lado y hecho de moaré así como las grandes solapas y el cuello vuelto; puños de moaré en las mangas, que van seguidas, fruncidas en el hombro y por abajo. Se abrocha este vestido con botones por delante desde el cuello hasta el bajo de la falda.

**44 y 73. Traje con falda recogida.** — Patrón: Supl., Recto, N.º IX, fig. 42, estrella. — Se hará para traje de visitas con seda pekínada, armura etc.; para traje de paseo de lana de fantasía. El traje que copiamos es de armura de seda verde tñ y el mismo fondo rayado de terciopelo de un tono más oscuro; la falda está lisa por delante en 24 cent. de ancho, recogida con pliegues y un broche puesto entre pliegues cosidos, y adornada en el lado izquierdo con una larga hoja de lazo y una caída también larga de terciopelo cincelado; la falda está plegada por detrás, dibujo 73, y forma á cada lado una especie de bullonado muy corto cogido en roseta; el cinturón muy ancho rodea el talle y se pone como muestra el dibujo 44, en una faja doble de 50 cent. de ancho y un metro de largo. Las grandes solapas de armura rayada de terciopelo guarnecen una pechera de raso rosa bordada de oro ó adornada con pasamanería de hilillo y cordoneo de oro; el cuello está bordado también de oro como el camisolín y las vueltas de las mangas; estas son huecas en el hombro.

42. Traje para por la mañana formando chaquetilla por delante.

**45 y 56. Peinado adornado con cintas haciendo lazos.** — Este nuevo peinado de baile es preciso para las jóvenes; nuestros dibujos 45 y 56 le muestran bajo todos aspectos y se hace fácilmente. El cabello de delante está ligeramente rizado y todo el ligeramente ondulado, levantado y cogido con una tira de cinta que se ata detrás en el cuello, en donde está trenzado, puesto en retorcido ligero, replegado y que puede subir hasta el lazo que domina el peinado. Puede también hacerse este peinado reservando el pelo de delante, que se ondula y se levanta, se trenza bajo el lazo y se ata con la trenza ó el retorcido.

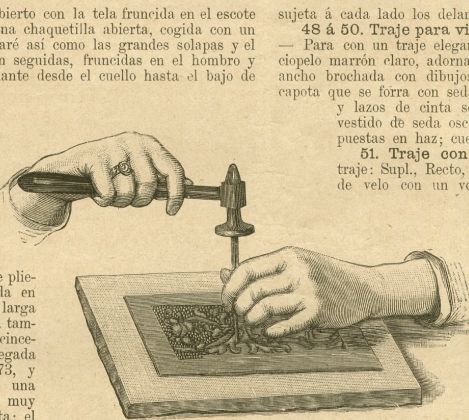
**46. Traje con falda larga recogida.** — La primera falda está guarnecida con un plegado alto de tela á cuadros, cortada en biés ó tomada al hilo; la segunda falda, de la



33. Ejecución de la modelación.



34 y 35. Aspecto del mismo adorno en los diferentes grados de modelación.



39. Separación.



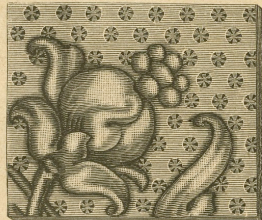
40. Fondo separado adornado con perlas.



41. Aspecto de los diversos adornos. Diseño del adorno: Supl., Verso, fig. 84.

misma tela, puesta al biés está por un lado en el sentido al hilo con una cinta de moaré de 6 cent. de ancho puesta como se ve en el dibujo 46. El cuerpo en biés está adornado con una solapa con aplicaciones de moaré, lo mismo que las vueltas de las mangas, el cuello y el adorno de la faldeta.

**47. Traje con chaquetilla y sobrefalda sobretodo.** — Patrón y delantero del traje: Supl., Recto, N.º VIII, fig. 39 á 41. — La orna de este cuerpo chaquetilla es muy nueva y sienta muy bién; el traje es de lana rayada verde y marrón, adornado con terciopelo verde. Los recogidos están cortados en biés y forman entrepaños levantados con listas anchas de terciopelo; el bullonado de detrás tiene un metro de vuelo.



37 y 38. Estrellas y moras esparcidas trabajadas con la punta en rombo.

La fig. 40 reproduce la sobrefalda por delante; el centro marcado con líneas quebradas y los pliegues con los signos cruz y punto; se pone en el costadillo izquierdo, fig. 39, que se une á la espalda en su parte superior con botones de pasamanería y ojales figurados. La espalda del traje, fig. 41, está cortada al hilo y adornada de igual modo. El cuerpo figura por delante una chaquetilla abierta con dobles solapas, una de tela y la otra de terciopelo, sobre un chaleco cortado en biés y una pechera de terciopelo; un botón grande cuadrado

concluye con una vuelta de terciopelo.

**48 á 50. Traje para visitas con cuerpo adornado en canesú, capota y manguito.** — Para con un traje elegante de visitas ó teatro, se harán la capota y el manguito de terciopelo marrón claro, adornados con un grupo de plumas amarillo oro y cinta de 10 cent. de ancho brochada con dibujos de hilillo de oro. El terciopelo está plegado en la copa de la capota que se forra con seda amarillo oro, lo mismo que el manguito, cuyos adornos, plumas y lazos de cinta se prenden con alfileres de capricho hechos de bronce dorado. El vestido de seda oscura, dibujo 50, se adorna por delante con listas de pasamanería puestas en haz; cuello grande de pasamanería.

**51. Traje con recogidos dobles en los lados.** — Patrón y delantero del traje: Supl., Recto, N.º VII, fig. 37 y 38, estrella, doble punto, cruz. — La falda es de velo con un volante á grandes pliegues, de 50 cent. de alto en el lado derecho. La fig. 37 reproduce la sobrefalda con las líneas necesarias para los pliegues y los recogidos; una línea quebrada, en la parte a, presenta el centro; b y c, los dos lados con una pinza de 23 cent. de largo al lado derecho; y d, la mitad del bullonado de atrás plegado en la cintura. El cuerpo es de velo con una pechera

bordada y tirantes de recogidos de la tela del vestido, cogidos por delante, por detrás y en los hombros con lazos de cinta de unos 4 cent. de ancho. Los recogidos de la sobrefalda están hechos con lazos y fajas de igual cinta.

**52 y 86. Traje con un rico bordado.** — Patrón y delantero del traje: Supl., Recto, N.º VI, fig. 35 y 36.

— La primera falda verde oliva muy claro está cubierta con una sobrefalda redonda de crepón ó velo de lana crema, adornada con bordado á máquina hecho con seda del mismo tono. El cuerpo, fruncido delante por abajo, escotado en punta, está dispuesto sobre un transparente de seda como la falda y guarnecido con un encaje muy fruncido en los hombros; se cife con un medio cinturón recogido que sostiene á un lado una caída de faja plegada en hoja de lazo de 25 cent. de ancho. La fig. 35 da el patrón para la mitad de la cintura y la fig. 36 la espalda del traje con los bordados, guarnecida de encaje y con un bullonado recogido con coquetaría. La manga, ancha, dibujo 86, con entredoses bordados está fruncida en el hombro y concluye con un puño vuelto.

**53 y 43. Traje con sobrefalda puesta de diferente modo á cada lado.** — Véase la



43. Traje con sobrefalda puesta de diferente modo á cada lado. Perfil del dibujo 88. Véase la espalda: Supl., Recto, fig. 85.



espalda: Supl., Verso, fig. 85. — Este traje de dos telas se hará de lana, seda, terciopelo y brocado etc. Los dibujos 53 y 43 y la fig. 85 presentan por detrás y por delante un riquísimo traje, estilo princesa de otomano de seda liso, y el mismo genero bordado á máquina; la parte bordada de la sobrefalda está plegada y cae seguida por detrás; la tela lisa (en la fig. 85) está plegada en medio por delante y recogida al lado hácia atrás. El cinturón, que dibuja ligeramente una punta delante, se ata detrás y las caídas de 35 cent. de ancho llegan casi hasta el bajo de la falda; tienen fleco de 8 á 10 cent. de alto. El cuerpo tiene una guarnición de pecho en otomano y solapas de la tela lisa; el adorno de la manga guarda armonía.

**54. Sombrero grande redondo de fieltro bayo.** El ala tiene por delante 11 cent. de ancho y forma á la derecha una punta que se levanta vuelta. Adorna este modelo una pluma muy bella (115 cent.) que rodea el sombrero llamado Rembrandt y cae ligeramente sobre la vuelta.



46. Traje con falda larga recogida.

**57. Puntilla. Crochet y tren-cilla ondulada.** — Se hacen las ondas en dos vueltas. 1.ª Vuelta: 1 triple punto largo cogido en el fondo de una onda, 2 puntos por arriba, 3 puntos largos cruzados, 5 puntos por arriba, 1 punto largo que completa la cruz, 2 puntos por arriba después del triple punto largo y sobre los 5 puntos por arriba de la última vuelta, 1 medio punto largo, 1 punto apretado en los 2 puntos por arriba antes del triple punto largo y se vuelve al signo. Se sostiene el pie con una vuelta de puntos por arriba y puntos apretados cogidos en el pie de cada onda y una vuelta en que alternen 1 punto por arriba y 1 punto largo.

**58 y 59. Pañuelo de bolsillo con orla de blonda.** Blonda con 74 husillos. — Cuadro y picado de la blonda: Supl., Recto, fig. 43 y 44. — El fondo de batista del pañuelo, dibujo 58, tiene 22 cent. de lado y dobladillo á vainica de 2 cent. de ancho. La blonda que le guarnece tiene 7 cent. de alto; se hace conforme á las explicaciones que hemos dado en el número del 16 de Setiembre de 1888, y con el auxilio del cuadro, fig. 43, al que añadimos algunas notas de explicación suplementaria. Cuando



44. Traje con falda recogida. Delantero y perfil del dibujo 73. Patrón: Supl., Recto, N.º IX, fig. 42, estrella.

45. Peinado con banda. Delantero del dibujo 59.



48 á 50. Traje para visitas con cuerpo adornado en canesú, capota y manguión.

el punto se reproduce con frecuencia en una blonda los signos son flechas que indican la dirección del trabajo. Primeramente:

10 00a →  
14 01a ←  
13 00a ←  
8 10a ←

es decir que el punto indicado con 00a sigue la dirección de la flecha hácia la derecha, hasta que el 14.º par de husillos se encuentra en la mano izquierda y se ejecuta entonces con el 15.º par el punto designado con 01a. Segundo:

48-59 00a ↓  
95 00a ↓

significa que el último punto 00a se continúa hácia la izquierda hasta que el 8.º par esté en la mano izquierda y con el 9.º se ejecuta el punto 10a. El segundo método clasifica junto el grupo de puntos diversos que se encuentran perpendicularmente en el cuadro y la punta de flecha significa que el afiligr 48 á 59 sigue horizontalmente los puntos tan á menudo como llegan al afiligr 95. En el entrelace de los hilos hacemos las indicaciones en cifras romanas: I indica en el cuadro, se trabaja del mismo modo que II y III.



47. Traje con chaquetilla sobretodo. Patrón y delantero del traje: Supl., Recto, N.º VIII, fig. 39 á 41.

Los hilos de color, por ejemplo, N.º 59, indica en el cuadro un punto doble (afiligr cerrado) ejecutando con repetición el mismo punto completo antes y después del afiligr numerado. El N.º 44 empieza un nuevo detalle del cuadro, la letra de los husillos y el modo de entrelazar los hilos; las líneas más fuertes, el trazado y los números marcan la marcha del trabajo y el sitio de los afiligreros de 1 á 100, volviendo á empezar la serie para evitar números muy elevados que podrían causar errores. El cuadro indica el sitio de los husillos, dos pares de dos tonos de azul y dos pares de dos tonos de encarnado para hacer los rombos á punto de tela que forman una bonita cenefa á la blonda.

**60. Muñequito de bombones. Juguete ó artículo de cotillón.** — Aspecto del muñequito: Supl., Recto, fig. 45. — Esta figura, muy original está hecha con una muñeca de 37 cent. de alto, de badana ó tela blanca con la cabeza de porcelana; se envuelven los brazos y las piernas en papel dorado y se cubren con tres bombones llamados papillotes ó petardos atados con cintitas. Se cubre el cuerpo con volantes de papel dorado, cortados por el borde, plegados y alternando con bombones envueltos en papel encarnado y papel azul puestos como muestra la fig. 45. El sombrero, en punta, tiene 11 cent. de alto; el cinturón es de papel dorado; se sujeta á un lado con una cinta puesta en bandolera una caja en forma



de tambor y á la espalda una trompeta de papel llena de bombones. Los papillotes, que se disputan, contienen además de un bombón y un fulminante que no ofrece peligro ninguno, una leyenda, un proverbio jocoso y que divierta en los postres de una comida ó en una tertulia.

**61. Bordado de color en redecilla para tapete, cortinas etc.** — Esta labor sueca, muy original, sobre un fondo azul fuerte está bordada de encarnado y blanco en las figuras que hacen estrella; los cuadritos lo están con verde oscuro, el punto de espíritu en las estrellas manera marrón oscuro y la orla del entredós de encarnado con puntos cruzados blancos hechos con algodón de medias.

**62 y 78. Bordado rumano de diferentes colores.** — Tomamos este bordado en un museo de labores de señora. El dibujo 62 muestra su aspecto y el dibujo 78 reproduce en tamaño natural parte de cada uno de los detalles; los puntos tienen 3 hilos de ancho y 2 hilos de alto. Se hace el bordado con algodón blanco de medias para los contornos; el punto de gobelinos con lana; los cuadros de en medio en granate y azul, los lados pequeños de en medio á derecha ó izquierda en encarnado, el cuadro inferior verde y los demás detalles junco oscuro, cogiendo 6 hilos de ancho para los lanzados.

**63. Polonesa en jersey de seda.** — Véase el delantero: Supl., Verso, fig. 86. — La falda es de terciopelo liso y la polonesa de jersey de seda, adornada con dibujos de pasamanería de seda y abalorios. Se corta el cuerpo en una pieza con la falda; dan el vuelo grandes pliegues en medio y á los lados de detrás; esta sobrefalda, tan larga como la falda, está abierta en medio por delante. El cuerpo está también adornado con recogidos de jersey plegados en el hombro y cruzados por delante; los botones están muy juntos y en el escote hay dibujos de pasamanería, lo mismo que en el hombro y en la bocamanga.

**76. Guantes de baile.** — Este modelo muy nuevo y casi inédito se hace con piel satinada blanca, crema ó de otro matiz claro proporcionado al traje; el puño tiene 18 cent. de alto; está cortado en tiras y adornado con entredós de encaje de seda, que se puede bordar también con seda ó con hilillo de oro.

**80. Traje con blusa.** — Es de lana lisa con un forro ceñido; el canesú, el brazalete y el puño están adornados con un bordado; cinturón largatado delante.

**82. Sombrero redondo con ala de pluma.** — Este sombrero es verde oscuro, la



51. Traje con recogidos dobles. Patrón y delantero del traje: Supl., Recto, No VII, fig. 37 y 38. estrella, doble punto, cruz.

52. Traje con bordado rico. Véase la manga, dibujo 86. Patrón y delantero del traje: Supl., Recto, No VI, fig. 35 y 36.



53. Traje con sobrefalda puesta de diferente modo en cada lado. Delantero del dibujo 43. Véase la espalda: Supl., Verso, fig. 85.

56. Peinado con banda. Espalda del dibujo 45.

copa está ahuecada y el ala cubierta con plumas; se forra de terciopelo. Le rodea un lazo de raso verde oscuro, verde Nilo y crema puesto delante en la copa.

**83. Cuello rizado con guarnición de pecho.**

La tira de tul plegada y acarracolada que rodea el cuello tiene 4 cent. de alto, y está armada con otra tira de tul firme; en la pegadura tiene un plegado de encaje de 9 cent. alto que se cierra por delante bajo un lazo de cinta. La guarnición del pecho es de crespón blanco frunciada en jareta por arriba y por abajo en 6 cent. de alto; acaba por abajo con un plegado de encaje cogido con una cinta de dos tonos que forma un lazo doble.

**84 y 85. Mangas plegadas y de jamón.**

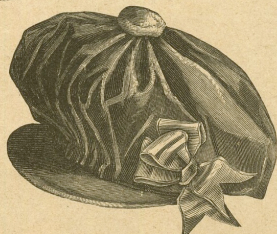
— Patrón de la manga, dibujo 84: Supl., Verso, No XIX, fig. 84. — Se corta el forro por el patrón de una manga ordinaria, y la tela de encima según el diseño, fig. 82; la parte coloreada representa un listado de pliegues regulares y cosidos hechos en la tela de encima, así como los pliegues que representan cruz y punto, marcados en el patrón y los de la bocamanga están cubiertos con una de encaje. Podría cortarse la manga, dibujo 85, por el patrón de la anterior reemplazando los pliegues cosidos con una aplicación de bordados, una pasamanería rica etc., reduciendo el vuelo con pliegues arriba y abajo, recogiendo también los pliegues en el codo con algunas puntadas que los sujeten; la hoja de abajo es lisa.

**87. Fuelle adornado con pinturas.** — Diseño del adorno: Supl., Verso, fig. 83. — El fondo es bronce con una mano de barniz engomado y polvos de bronce; está adornado luego con diferentes colores al óleo que representan diseños ligeros de fácil ejecución. Todos los contornos son una línea negra; la fig. 83 reproduce la mitad del adorno en tamaño natural.

**89. Traje con cuerpo escotado para niña de 8 á 10 años.** — Patrón: Supl., Verso, No XI, fig. 55 á 58, R á Z, estrella, doble punto. — Una línea recta marca en la fig. 55 y 57 la diferencia entre el forro y la tela de encima, aquél está ceñido y está frunciado en jareta en varias hileras en el escote y en medio del talle por delante y por detrás. Est



54. Sombrero grande redondo.

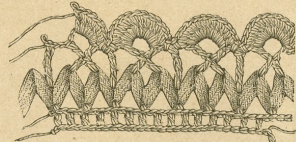


55. Toca para niña. Patrón y descripción: Supl., Verso, No XVII, fig. 77 á 80, 17 á 19, estrella, doble punto, cruz.

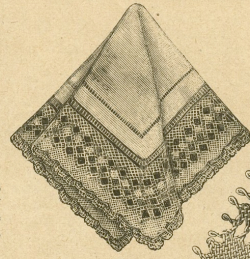


precioso traje es de crespón de lana azul claro, guarnecido con felpa azul oscuro. La falda, fruncida, tiene 240 cent. de vuelo y está adornada con dos pliegues de 2 cent. encima del dobladillo; tiene 50 cent. de largo; la manga muy corta es de crespón ribeteada con un bias de raso; la cintura faja tiene 30 cent. de ancho y 3 m. de largo, rodea el talle y ata detrás.

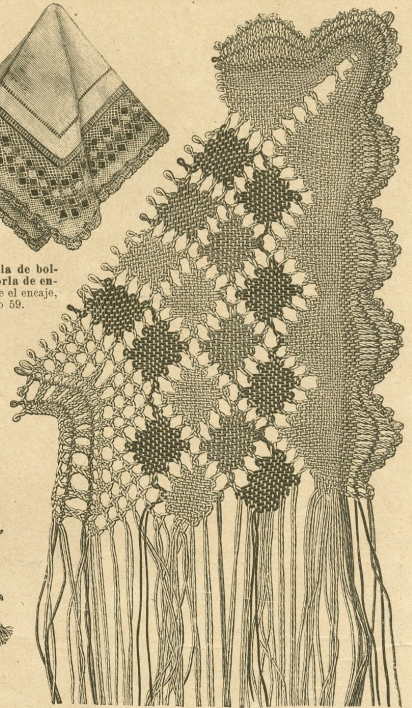
90. Vestido blusa con chaquetilla para niña de 3 á 5 años. — Patrón y diseño del adorno: Supl., Recto, N.º V, fig. 26 á 34, 1 á 12. — El lindo vestido, dibujo 90, es de velo de lana blanco y cachemir encarnado; una línea marca en el delantero, fig. 26, el cierre del cuerpo y las dimensiones de la tela de encima; el canesú es liso por detrás. La guarnición del pecho tiene 33 cent. de largo y 40 cent. de ancho; es de velo ó cachemir blanco, cosida y plegada con seda encarnada. La fig. 27 da el patrón de la chaquetilla con el cuello vuelto, fig. 31, armado con gasa fuerte y forrado de seda. La falda tiene 26 cent. de largo y 150 cent. de vuelo; está adornada con un volante de 2 m. de vuelo. El cuello, la falda y la chaquetilla tienen por adorno tres pespuntos blancos sobre encarnado ó encarnados



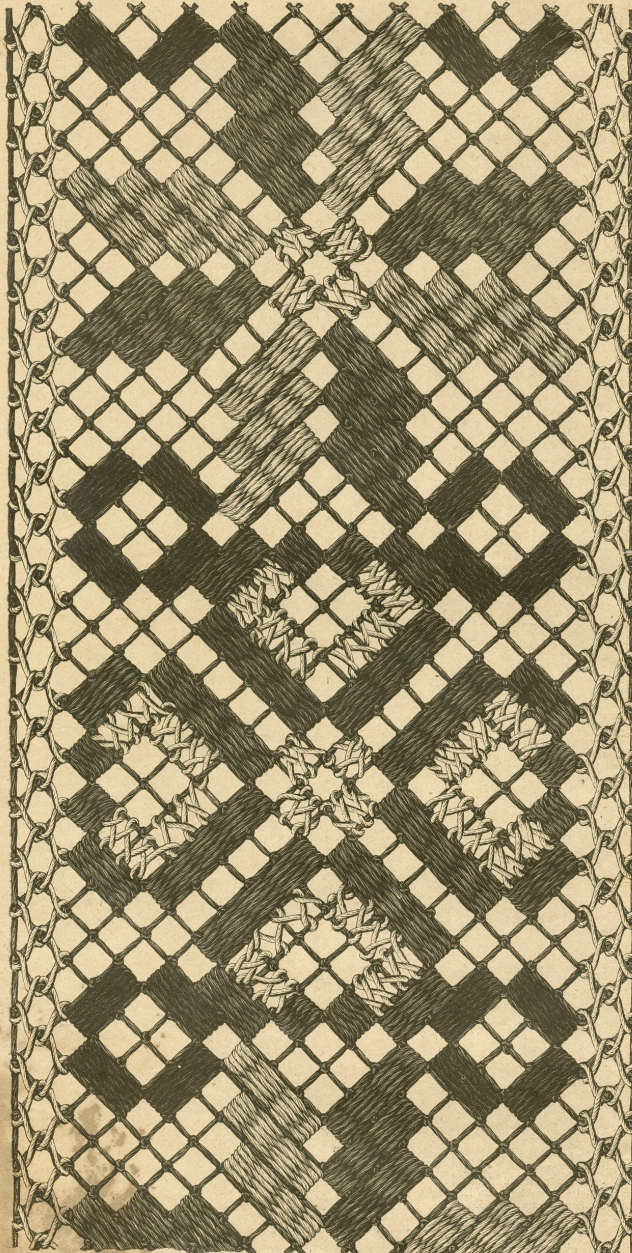
57. Puntilla de crochet y trencilla ondulada.



58. Puntilla de bolsillo con orla de encaje. Véase el encaje, dibujo 59.



59. Encaje que forma orla al pañuelo, dibujo 58. Blonda con 74 husillos. Cuadro y picado de la blonda: Supl., Recto, fig. 43 y 44.



61. Entredós. Redecilla bordada de colores para tapetes, cortinas etc.



60. Muñequito de bombones. Juguete ó artículo de cotillón. Aspecto del muñequito: Supl., Recto, fig. 45.

el borde del canesú. Se corta el canesú por la fig. 72 que da la mitad; se adorna con pliegucitos cosidos y entredós de encaje y rodeados con otro encaje fruncido, cuyo pie se cubre con una lista estrecha pespunteada; el mismo adorno tiene el escote todo al rededor.

93. Traje con cuello marino para niña de 7 á 9 años.

— Sobre el forro ceñido se coloca la

tela de encima fruncida en el escote y en el talle. El dibujo 93 es de diagonal azul oscuro, se abrocha con botones y ojales figurados bajo una carterá bordada. La falda tiene 40 cent. de largo y 215 cent. de vuelo; se hace la carterá del bolsillo de 11 cent. de ancho; el medio cinturón tiene 6 cent., se cierra al lado. El cuello marino está cogido en el hombro con rosetas de cinta.

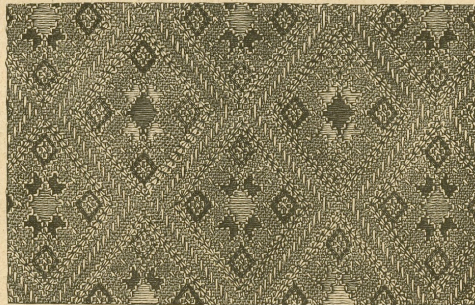
94. Traje con cuerpo chaquetilla para jovencita de 10 á 12 años. — El traje-cito que muestra nuestro dibujo es de jersey blanco y cachemir azul oscuro, adornado con trencillas de lana blanca y azul oscuro de varios anchos; la falda tiene 185 cent. de vuelo por 69 cent. de largo por delante y 71 cent. por detrás; está cubierta con un volante de igual altura y 450 cent. de vuelo. El cuerpo tiene por adorno hileras de botones; se abrocha á un lado por debajo; las mangas tienen hileras de trencillas y adorno de botones.

95 y 77. Traje con cintura para niña de 9 á 11 años. — Los dibujos 95 y 77 muestran por detrás y por delante un traje de invierno que sienta muy bien, hecho con diagonal azul marino, adornado con pliegues por delante y una pechera de felpa y cerrado hasta abajo con botones dorados. Cin-

sobre blanco; las diferentes piezas están bordadas á punto de pespunte, á punto lanzado etc., formando los dibujos japoneses que dan la fig. 32 á 34.

91. Traje con cinturón Medicis para niña de 6 á 8 años. — Patrón y espalda del traje: Supl., Verso, N.º XVI, fig. 74 á 76, 15 y 16. — La falda es de lana rayada de azul y blanco y está adornada por abajo con una lista estampada que tiene un dibujo de los mismos colores. El cuerpo blusa es de jersey blanco, se pone en un canesú de franela estampada y una cintura que hace punta doble por delante y por detrás con la que se ciñe al talle. El puño de la manga tiene 5½ cent. de alto.

92. Vestido con canesú para niño de un año. — Patrón: Supl., Verso, N.º XV, fig. 71 á 73, 8 á 14, pliegues 3 á 6. — El bonito vestido, dibujo 91, es de surah azul pálido, sin forro, cortado en una pieza con el cuerpo; se guarnece por abajo con dos volantes fruncidos de Valenciennes, de 6 cent. de alto; el cuerpo está fruncido en medio por delante y por detrás, en el talle y en



2. Bordado de diferentes colores. Véase el dibujo 75.



63. Polonesa de jersey de seda. Véase el delantero: Supl., Verso, fig. 86.